

Manuel d'utilisation Logiciel (Configuration de PostScript3 Printer Driver) Pour les systèmes d'imagerie numérique



Configuration
requis

Présentation générale
de l'installation

Installation pour
Windows

Installation pour
Macintosh

Utilitaires

Il est recommandé de lire attentivement ce manuel d'utilisation et de le conserver pour référence ultérieure.

Les marques de commerce et marques déposées suivantes sont utilisées dans ce manuel :

Microsoft, MS-DOS, Windows, Windows Server, Windows Vista, PowerPoint, Excel et Internet Explorer sont des marques déposées ou des marques de commerce de Microsoft Corporation aux États-Unis et/ou dans d'autres pays.

Les captures d'écran de produits Microsoft ont été reproduites avec l'autorisation de Microsoft Corporation.

i386, i486, Intel, Celeron, Intel Centrino, Pentium et Itanium sont des marques de commerce de Intel Corporation et de ses filiales.

IBM et AT sont des marques de commerce ou des marques déposées de International Business Machines Corporation aux États-Unis et dans d'autres pays.

Les logos USB-IF sont des marques de commerce de Universal Serial Bus Implementers Forum, Inc. Mac, Mac OS, Macintosh, True Type et Apple sont des marques déposées de Apple Inc. aux États-Unis et dans d'autres pays.

Novell, NetWare, IntranetWare, NDS sont des marques déposées de Novell, Inc. aux États-Unis et dans d'autres pays.

PEERLESSPage™ est une marque commerciale de PEERLESS Systems Corporation.

PEERLESSPrint® et Memory Reduction Technology® sont des marques déposées de PEERLESS Systems Corporation ; COPYRIGHT © 2005 PEERLESS Systems Corporation.

COPYRIGHT © 2005 Adobe Systems Incorporated. Tous droits réservés.

Adobe® PostScript® 3™.

Universal Font Scaling Technology (UFST) et tous les autres styles de caractères sont sous licence de Monotype Imaging Inc.

Monotype® est une marque déposée de Monotype Imaging Inc., déposée auprès du Bureau des Brevets et des Marques de commerce américain et peut être déposée dans d'autres juridictions.

ColorSet™ est une marque de Monotype Imaging Inc., déposée auprès du Bureau des Brevets et des Marques de commerce américain, et peut être déposée dans d'autres juridictions.

ColorSet™ Profile Tool Kit, Profile Studio et Profile Optimizer sont des marques de commerce de Monotype Imaging Inc. pouvant être déposées dans certaines juridictions.

COPYRIGHT © 2007 Monotype Imaging Inc. Tous droits réservés.

PCL est une marque de commerce de Hewlett-Packard Company.

Adobe, Acrobat, Adobe Type Manager, PostScript, PostScript 3 et Reader sont des marques déposées ou des marques de commerce de Adobe Systems Incorporated aux États-Unis et/ou dans d'autres pays.

Le logiciel d'application pour ce périphérique contient plusieurs programmes sous licence conformément aux termes de la Licence publique générale amoindrie (LGPL) de GNU et d'autres logiciels libres. Pour obtenir des informations supplémentaires et consulter la licence applicable, reportez-vous au fichier "Lisez-moi" du logiciel.

Tous les autres noms de produits/marques, les marques de commerce ou les marques déposées mentionnés dans le présent document sont la propriété de leurs détenteurs respectifs. Certains symboles ™ et ® sont omis dans le texte principal de ce Manuel d'utilisation.

© Panasonic Communications Co., Ltd. 2006-2009

Toute copie ou distribution non autorisée est interdite par la loi.

Panasonic décline toute responsabilité quant aux effets résultant de l'utilisation de ce logiciel ou de ce manuel.

Publié au Japon.

Le contenu de ce Manuel d'utilisation peut être modifié sans avis préalable.

Table des matières

Configuration requise	4
Présentation générale de l'installation	6
Installation pour Windows	10
■ Installation des pilotes et des utilitaires pour l'imprimante réseau (Installation complète) <Pour imprimantes multifonctions Panasonic couleur>	10
■ Installation des pilotes et des utilitaires pour l'imprimante réseau (Installation complète) <Pour imprimante multifonctions Panasonic monochrome>	14
■ Installation du pilote pour la connexion au port USB.....	18
■ Installation des pilotes pour une connexion au port parallèle.....	24
■ Paramètres du périphérique.....	26
■ Configuration des paramètres partagés pour l'ordinateur serveur.....	27
■ Configuration de l'ordinateur client.....	33
Installation pour Macintosh.....	36
■ Installation pour Mac OS 8.6/9.x	36
■ Installation pour Mac OS X.....	45
■ Paramètres du périphérique.....	58
Utilitaires	62
■ Job Status Utility.....	62
Installation de Job Status Utility.....	62
Configuration de Job Status Utility	65
■ PS Driver Security Utility	66
Installation de PS Driver Security Utility pour Windows	66
Utilisation de PS Driver Security Utility pour Windows	69
Installation de PS Driver Security Utility pour Macintosh.....	70
Utilisation de PS Driver Security Utility pour Macintosh	72

Configuration requise

Ordinateur personnel : IBM® PC/AT® et compatibles (processeur Intel® Pentium® 4 1.6 GHz ou ultérieur recommandé)

Ordinateur Apple® Macintosh® (PowerPC G3 ou ultérieur requis, G4 ou ultérieur recommandé)

Système d'exploitation : Système d'exploitation Microsoft® Windows® 2000 (Service Pack 4 ou ultérieur)*¹,
Système d'exploitation Microsoft® Windows® XP (Service Pack 2 ou ultérieur)*²,
Système d'exploitation Microsoft® Windows Server® 2003 (Service Pack 1 ou ultérieur)*³,
Système d'exploitation Microsoft® Windows Vista®⁴,
Système d'exploitation Microsoft® Windows Server® 2008*⁵,
Mac OS® 8.6/9.x*⁶,
Mac OS® X 10.1-10.5*⁷.

* Le système d'exploitation suivant n'est pas pris en charge :

Microsoft® Windows Server® 2003, Enterprise Edition pour systèmes basés sur Itanium®,

Microsoft® Windows Server® 2008, Enterprise Edition pour systèmes basés sur Itanium®.

Logiciel d'application : Microsoft® Internet Explorer® 6.0 Service Pack 1 ou ultérieur,
Microsoft® .NET Framework Version 2.0,
.NET Framework Version 2.0 Language Pack.

Mémoire du système : La mémoire recommandée pour chaque système d'exploitation est comme suit :

Système d'exploitation Microsoft® Windows® 2000	: 256 Mo ou davantage
Système d'exploitation Microsoft® Windows® XP	: 512 Mo ou davantage
Système d'exploitation Microsoft® Windows Server® 2003	
Système d'exploitation Microsoft® Windows Vista®	: 1 Go ou davantage
Système d'exploitation Microsoft® Windows Server® 2008	
Mac OS® 8.6/9.x	: 128 Mo ou davantage
Mac OS® X 10.1-10.5	

Interface : Port Ethernet 10Base-T/100Base-TX/1000Base-T , Port USB, Port Parallèle
(L'interface utilisable est différente selon le modèle.)

Espace disque disponible : 300 Mo ou davantage (Pour l'installation et l'espace de travail, non inclus l'espace de stockage pour les polices supplémentaires).

Lecteur CD-ROM : Utilisé pour installer le logiciel et les utilitaires à partir du CD-ROM.

*1 Système d'exploitation Microsoft® Windows® 2000 (ci-après Windows 2000)

*2 Système d'exploitation Microsoft® Windows® XP (ci-après Windows XP)

*3 Système d'exploitation Microsoft® Windows Server® 2003 (ci-après Windows Server 2003)

*4 Système d'exploitation Microsoft® Windows Vista® (ci-après Windows Vista)

*5 Système d'exploitation Microsoft® Windows Server® 2008 (ci-après Windows Server 2008)

*6 Système d'exploitation Apple® Mac OS® 8.6/9.x (ci-après Mac OS 8.6/9.x)

*7 Système d'exploitation Apple® Mac OS® X (ci-après Mac OS X)

Mémo

Présentation générale de l'installation

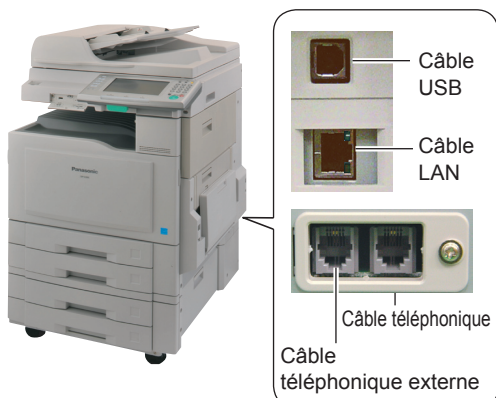
Suivez les instructions de cette brochure lors de l'installation et de la configuration du pilote d'imprimante. Veuillez lire toutes les démarches avant d'essayer de configurer le Pilote d'Imprimante PostScript®3™. Avant d'installer le pilote d'imprimante PostScript®3™, vous devez configurer les paramètres réseau du périphérique. Veuillez vous adresser à votre fournisseur de services pour plus de détails.

1 Connexion

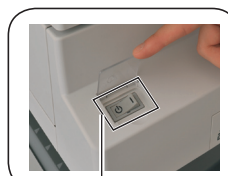
- ① Lorsque vous utilisez l'imprimante sur une connexion réseau, raccordez-la avec le câble LAN.
Lorsque vous utilisez l'imprimante sur une connexion locale, utilisez le câble USB ou le câble parallèle.
- ② Allumez (I) l'interrupteur principal, puis allumez (I) le bouton marche/arrêt.

Interrupteur principal : à l'arrière de l'appareil.
Bouton marche/arrêt : côté gauche ou droite de l'appareil.

DP-C406/C306/C266



- Le câble USB est utilisé pour la connexion à l'imprimante locale.

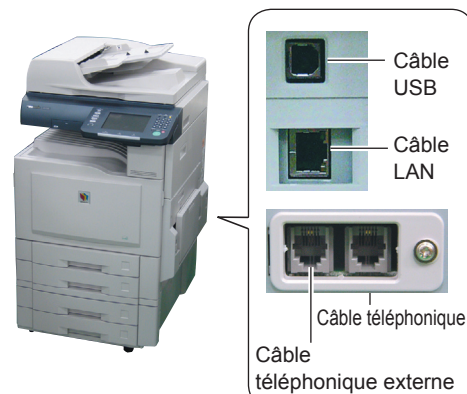


Bouton marche/arrêt

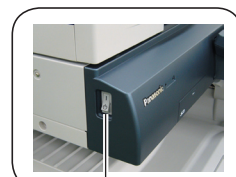


Interrupteur principal

DP-C405/C305/C265, DP-C354/C323/C264/C263/C213



- Le câble USB est utilisé pour la connexion à l'imprimante locale.

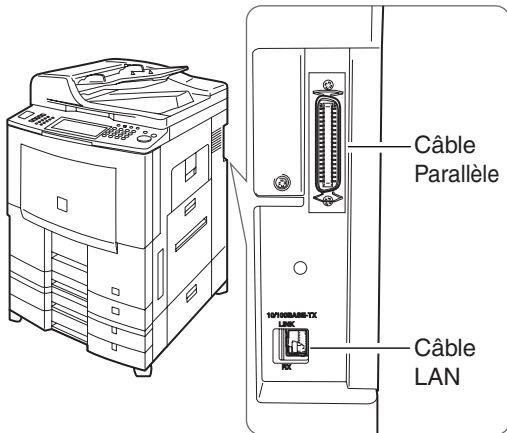


Bouton marche/arrêt

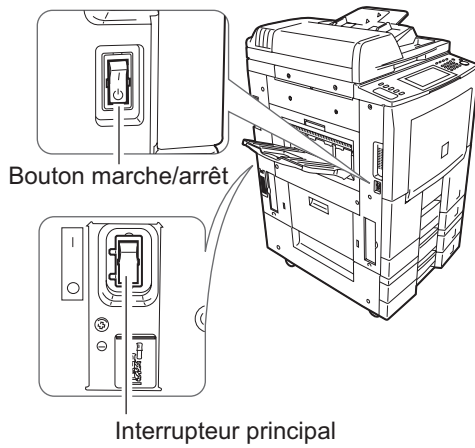


Interrupteur principal

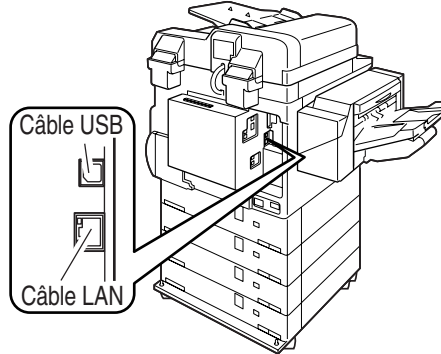
DP-8060/8045/8035



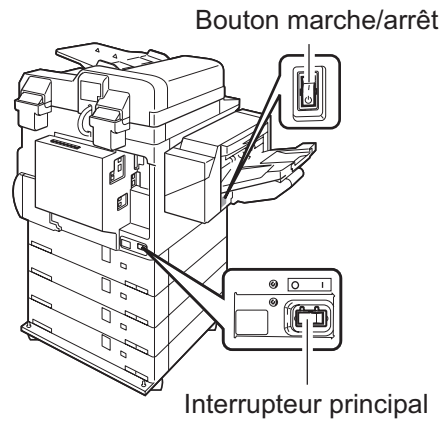
- Un câble parallèle est utilisé pour une connexion à l'imprimante locale.



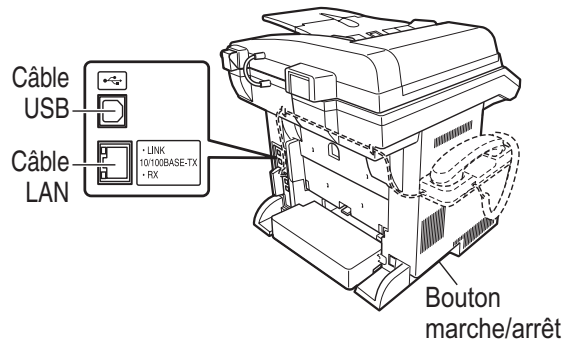
DP-8032/8025, DP-3030/2330



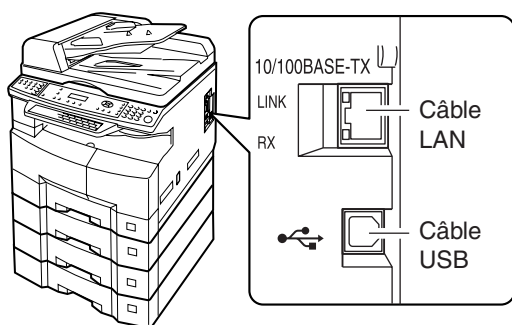
- Le câble USB est utilisé pour la connexion à l'imprimante locale.



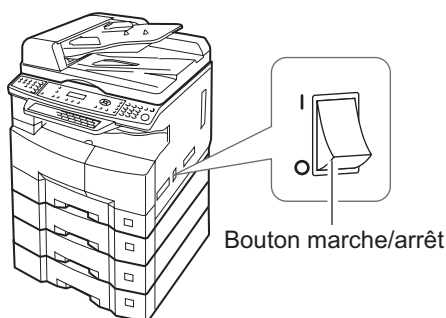
DP-190/180, UF-9000



DP-8020P/8020E



- Un câble parallèle est utilisé pour une connexion à l'imprimante locale.



2 Installation

Installez le pilote d'imprimante et les utilitaires logiciels.

Si vous souhaitez installer uniquement les logiciels de votre choix, vous pouvez sélectionner les logiciels à installer en tant que "Installation personnalisée".

3 Configuration

■ Connexion réseau

Si l'environnement de connexion de vos ordinateurs est du type serveur-client, commencez par installer le pilote sur l'ordinateur serveur. Installez ensuite le pilote sur l'ordinateur client. Enfin, configurez chaque ordinateur.

Pour le système d'exploitation Windows

- Configuration partagée
- Configuration du client

Pour le système d'exploitation Mac OS

- Création sur le bureau (pour Mac OS version 8 ou 9)
- Configuration de la liste des imprimantes (pour Mac OS X)
- Configuration de l'appareil

■ Connexion locale

- Configuration de l'appareil

NOTE

- Lorsque vous utilisez l'imprimante dans un environnement en réseau Netware®, installez l'assistant de configuration IPX/SPX. Consultez le Manuel d'utilisation (Assistant de configuration IPX-SPX) fourni sur le CD-ROM.
- Lorsqu'il existe deux pilotes d'imprimante (pour la connexion au port réseau et pour la connexion au port parallèle ou USB) pour le même modèle, chaque pilote d'imprimante peut être utilisé normalement. Vous pouvez sélectionner le pilote d'imprimante dans la liste des imprimantes de l'écran Imprimer dans le logiciel de l'application.
- Imprimante avec connexion au serveur d'impression réseau
Le nom du serveur d'impression est ajouté automatiquement. Dans une connexion point à point (connexion directe), le nom du serveur d'impression n'est pas ajouté. Modifiez le nom de l'imprimante en utilisant la commodité des paramètres d'impression Windows.

4 Utilitaires

Job Status Utility (système d'exploitation Windows uniquement)

Un avis de travail terminé s'affiche sur l'écran de votre ordinateur lorsque le travail d'impression, de photocopie ou de télécopie est terminé.

PS Driver Security Utility

Utilitaire permettant de configurer les paramètres requis pour l'impression sécurisée.

Autres

Veillez procéder à l'installation en respectant les instructions affichées à l'écran.

Mémo

Installation pour Windows

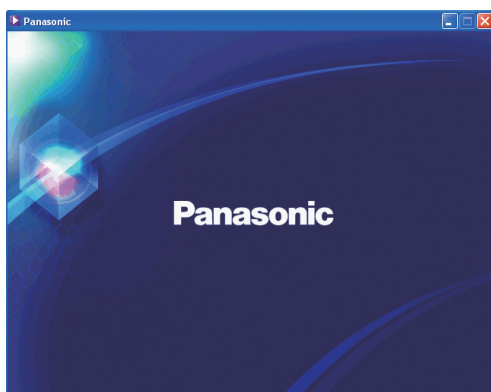
Installation des pilotes et des utilitaires pour l'imprimante réseau (Installation complète) <Pour imprimantes multifonctions Panasonic couleur>

Installez le pilote PostScript3. Installez ensuite Job Status Utility et PS Driver Security Utility automatiquement. Il est nécessaire de raccorder l'imprimante au réseau.

NOTE

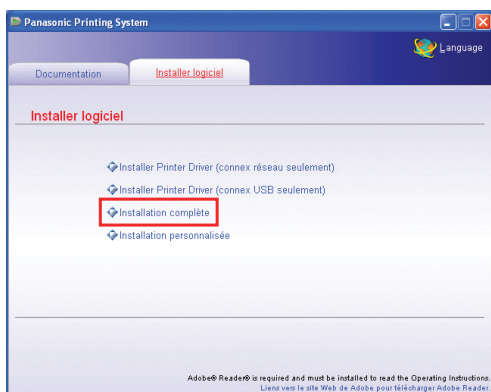
Le pilote d'imprimante PCL6 n'est pas contenu dans le programme d'installation de DP-C406/C306/C266, DP-C405/C305/C265, DP-C354/C323/C264/C263/C213.

- 1 Insérez le CD-ROM "Panasonic Printing System".
L'écran d'ouverture Panasonic s'affiche.

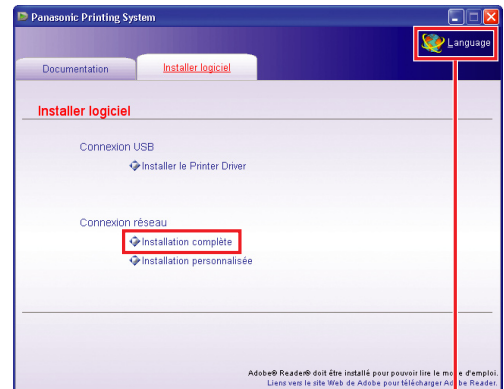


- Si le CD-ROM ne démarre pas automatiquement, double-cliquez sur l'icône du CD-ROM qui s'affiche sur le lecteur optique.

- 2 Sélectionnez "Installation complète".
<DP-C406/C306/C266>



<DP-C405/C305/C265, DP-C354/C323/C264/C263/C213>

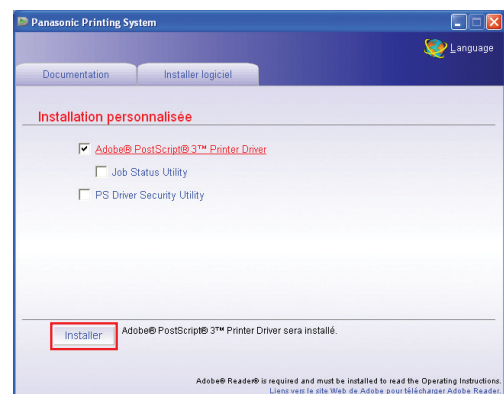


Sélection de la langue

- La langue d'affichage sera automatiquement sélectionnée en fonction de la langue de votre ordinateur. Si vous souhaitez changer de langue, cliquez sur "Language", puis choisissez la langue de votre choix et cliquez sur "OK".



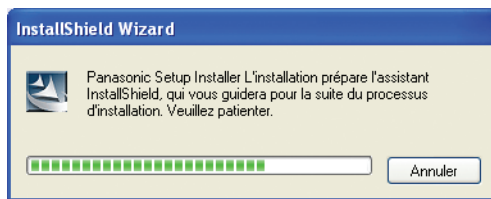
Si vous choisissez "Installation personnalisée", vous pouvez sélectionner les logiciels désirés. Cliquez sur "Installer", et les logiciels sélectionnés seront installés.



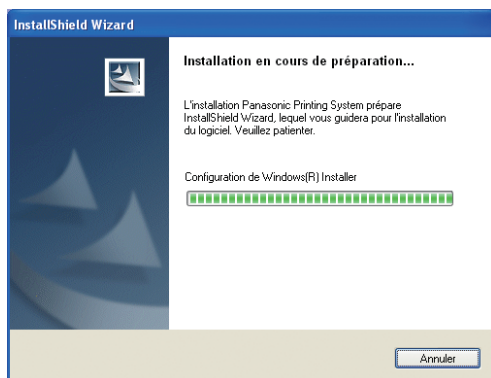
- Vous pouvez installer les applications de votre choix en cochant la case à côté du nom des logiciels. Désélectionnez la case si vous ne souhaitez installer aucun des logiciels affichés.

3 L'écran de l'assistant InstallShield s'affiche.

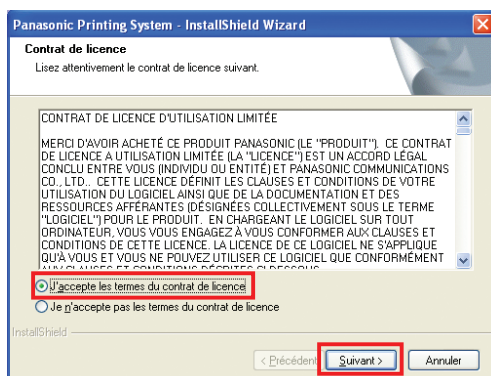
<DP-C406/C306/C266>



<DP-C405/C305/C265, DP-C354/C323/C264/C263/C213>

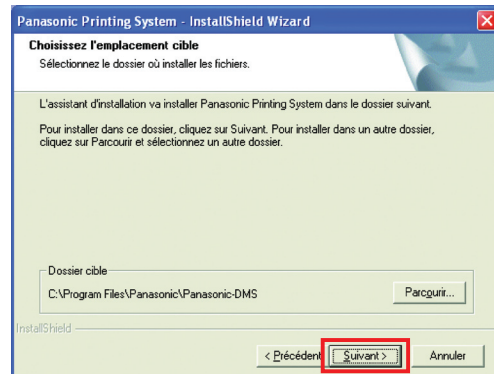


4 Cochez "J'accepte les termes du contrat de licence", puis cliquez sur "Suivant".



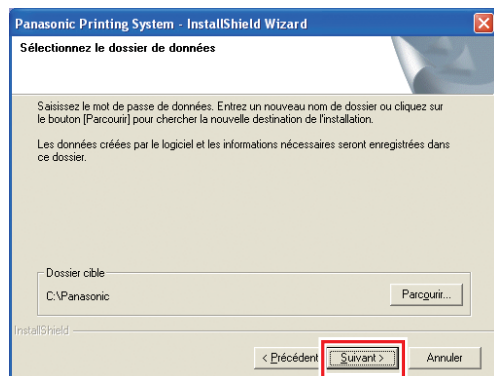
- Assurez-vous que votre imprimante est correctement raccordée au réseau et/ou que le bouton marche/arrêt est allumé avant de cliquer sur "Suivant".

5 Cliquez sur "Suivant".



- L'écran ci-dessus ne s'affiche pas si **Panasonic Printing System** d'un autre modèle est installé.
- Si vous souhaitez changer de dossier, cliquez sur "Parcourir", puis sur le dossier d'installation désiré.

6 Cliquez sur "Suivant".

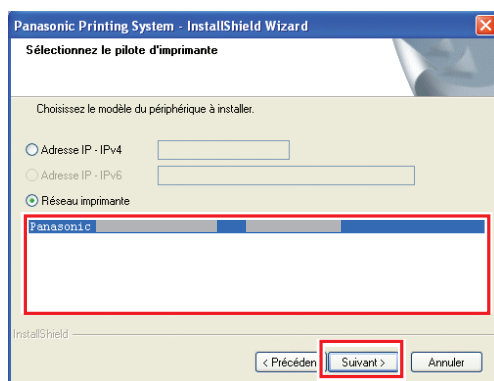


- L'écran ci-dessus ne s'affiche pas lorsque **Panasonic Printing System** d'un autre système est installé.
- Si vous souhaitez changer de dossier, cliquez sur "Parcourir", puis sur le dossier d'installation désiré.

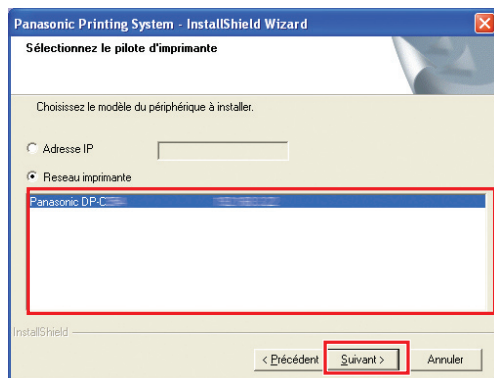
7 L'Assistant recherche automatiquement les imprimantes connectées à votre réseau et affiche les imprimantes détectées dans la fenêtre **Réseau imprimante**.

Sélectionnez une imprimante, puis cliquez sur **"Suivant"**.

<DP-C406/C306/C266>

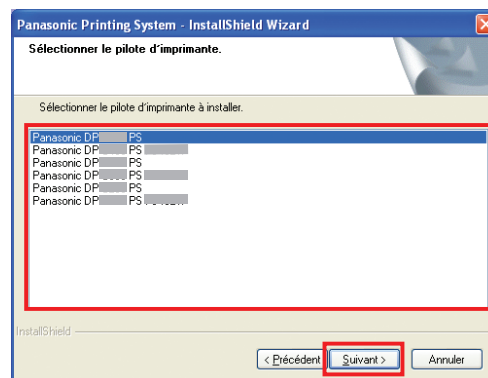


<DP-C405/C305/C265, DP-C354/C323/C264/C263/C213>



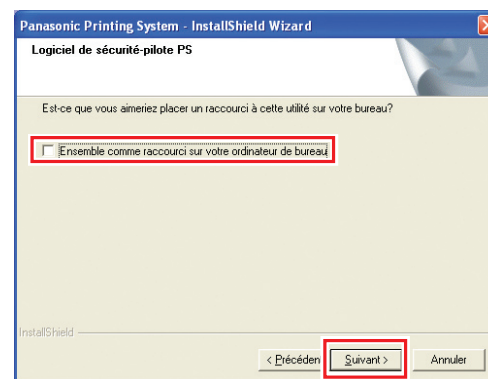
- Seules les imprimantes connectées à votre réseau peuvent être utilisées comme imprimante réseau.

- Si votre imprimante n'a pas encore été raccordée au réseau, entrez l'adresse IP qui lui a été allouée, puis cliquez sur **"Suivant"** pour poursuivre l'installation.
- Si vous installez une autre imprimante d'un masque de sous-réseau différent du réseau, sélectionnez l'**"Adresse IP - IPv4"** ou l'**"Adresse IP - IPv6"** de l'imprimante.
- L'**"Adresse IP - IPv6"** peut être sélectionnée sur Windows Vista ou supérieur.

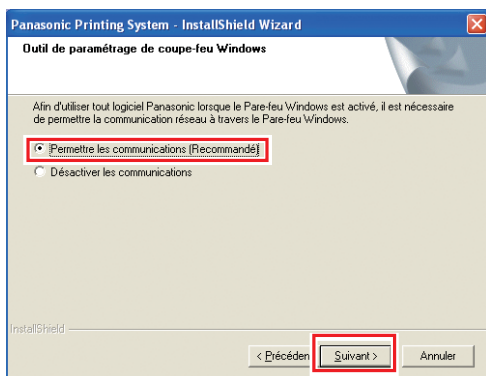


- Panasonic DP-Cxxx :
Présente une machine sans option Finition ou avec Finisseur avec piqûre à cheval à 1 case (DA-FS405, DA-FS405W, DA-FS356) ou Plateau de sortie (DA-XT320, DA-XT320W).
- Panasonic DP-Cxxx FSxxx :
Présente une machine avec Finisseur à 1 case (DA-FS402, DA-FS402W, DA-FS350) ou Plateau de sortie (DA-XT320, DA-XT320W).

8 Si vous souhaitez placer le raccourci de PS Driver Security Utility sur votre bureau, cochez la case correspondante. Cliquez sur **"Suivant"**.

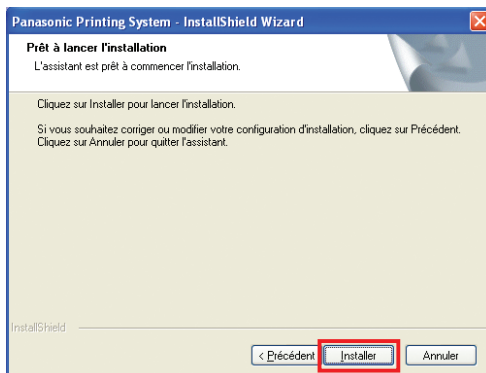


- 9 Sélectionnez **“Permettre les communications (Recommandé)”**, puis cliquez sur **“Suivant”**.

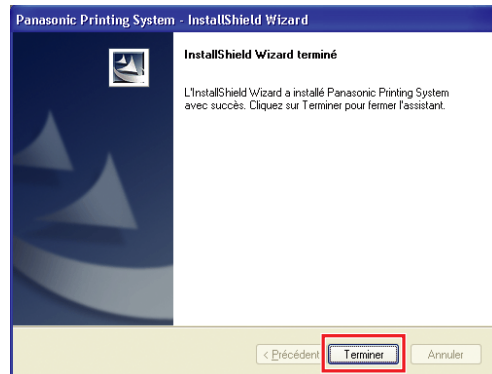


- L'écran ci-dessus s'affiche uniquement lorsque vous installez Job Status Utility sur Windows XP (Service Pack 2 ou ultérieur), Windows Server 2003 (Service Pack 1 ou ultérieur), Windows Vista ou Windows Server 2008.

- 10 Cliquez sur **“Installer”**.



- 11 Cliquez sur **“Terminer”**.

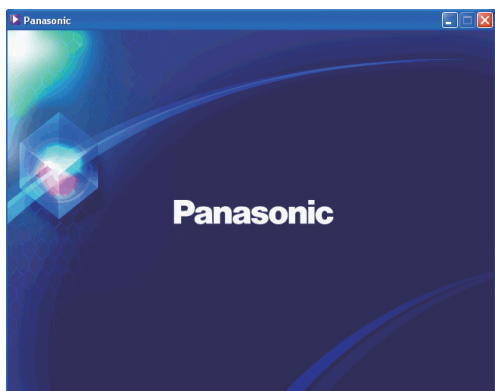


Installation des pilotes et des utilitaires pour l'imprimante réseau (Installation complète)

<Pour imprimante multifonctions Panasonic monochrome>

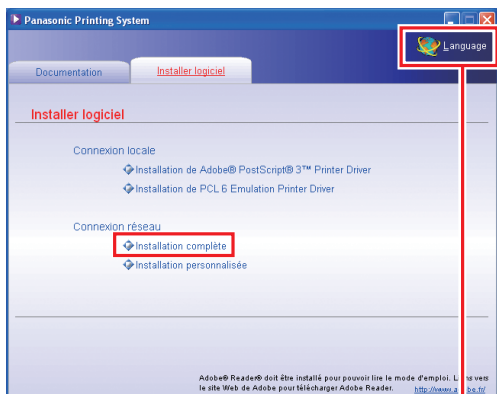
Installez le pilote PostScript3 et le pilote PCL6 Emulation. Installez ensuite Job Status Utility et PS Driver Security Utility automatiquement. Il est nécessaire de raccorder l'imprimante au réseau.

- 1 Insérez le CD-ROM "Panasonic Printing System". L'écran d'ouverture Panasonic s'affiche.



- Si le CD-ROM ne démarre pas automatiquement, double-cliquez sur l'icône du CD-ROM qui s'affiche sur le lecteur optique.

- 2 Sélectionnez "Installation complète".

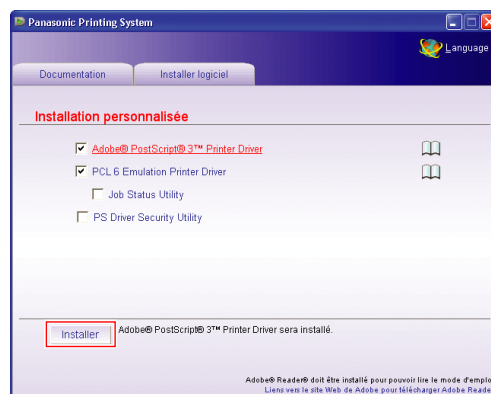


Sélection de la langue

- La langue d'affichage sera automatiquement sélectionnée en fonction de la langue de votre ordinateur. Si vous souhaitez changer de langue, cliquez sur "Language", puis choisissez la langue de votre choix et cliquez sur "OK".

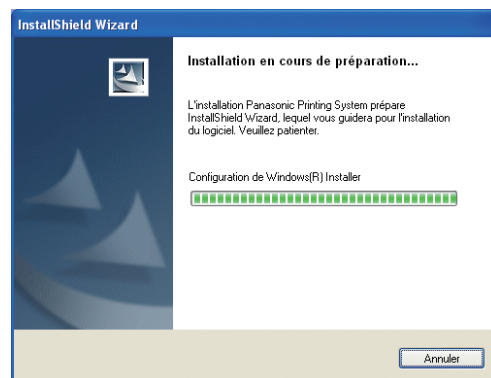


Si vous choisissez "Installation personnalisée", vous pouvez sélectionner les logiciels désirés. Cliquez sur "Installer", et les logiciels sélectionnés seront installés.

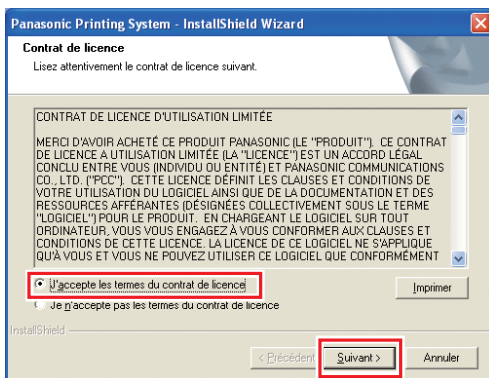


- Vous pouvez installer les applications de votre choix en cochant la case à côté du nom des logiciels. Désélectionnez la case si vous ne souhaitez pas installer aucun des logiciels affichés.

- 3 L'écran de l'assistant InstallShield s'affiche.

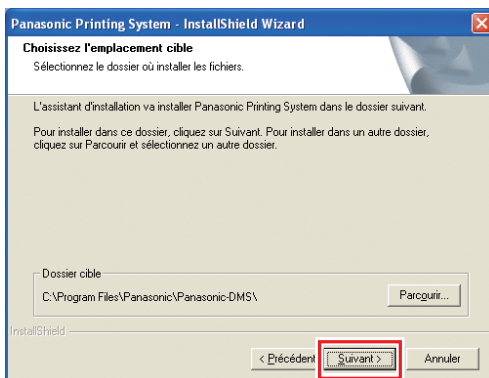


4 Cochez "J'accepte les termes du contrat de licence", puis cliquez sur "Suivant".



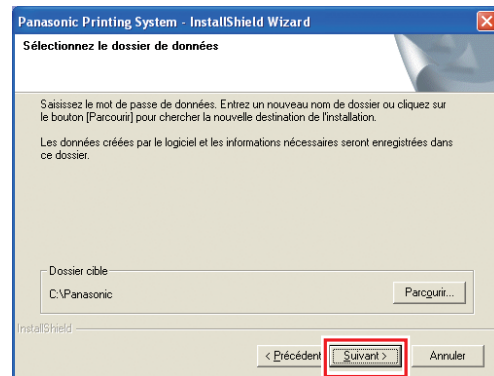
- Assurez-vous que votre imprimante est correctement raccordée au réseau et/ou que le bouton marche/arrêt est allumé avant de cliquer sur "Suivant".

5 Cliquez sur "Suivant".



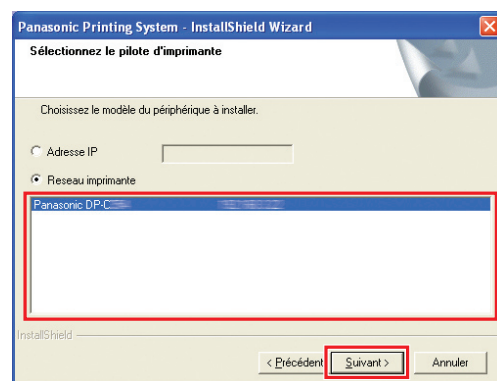
- L'écran ci-dessus ne s'affiche pas si **Panasonic Printing System** d'un autre modèle est installé.
- Si vous souhaitez changer de dossier, cliquez sur "Parcourir", puis sur le dossier d'installation désiré.

6 Cliquez sur "Suivant".



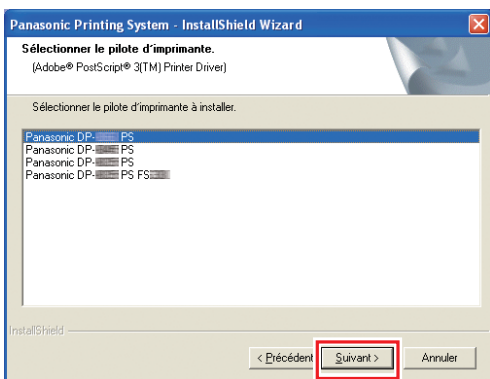
- L'écran ci-dessus ne s'affiche pas lorsque **Panasonic Printing System** d'un autre système est installé.
- Si vous souhaitez changer de dossier, cliquez sur "Parcourir", puis sur le dossier d'installation désiré.

7 L'Assistant recherche automatiquement les imprimantes connectées à votre réseau et affiche les imprimantes détectées dans la fenêtre Réseau imprimante. Sélectionnez une imprimante et cliquez sur "Suivant".



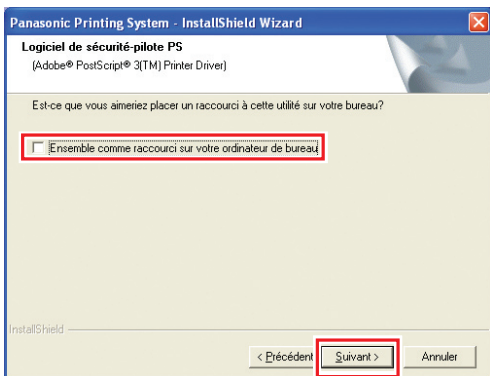
- Seules les imprimantes connectées à votre réseau peuvent être utilisées comme imprimante réseau.

- Si votre imprimante n'a pas encore été raccordée au réseau, vérifiez l'“**Adresse IP**” et entrez l'adresse IP qui lui a été allouée dans l'écran à l'étape 7 de la page précédente. Les imprimantes s'affichent comme dans l'illustration suivante. Sélectionnez l'imprimante souhaitée, puis cliquez sur “**Suivant**”.



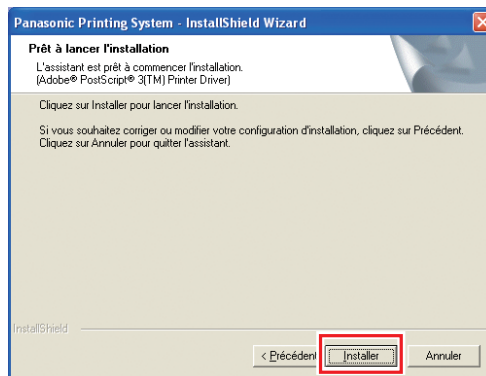
- Panasonic DP-80xx : (Présente une machine sans option Finisseur ou avec Finisseur avec piqûre à cheval à 1 case (DA-FS355), Finisseur avec piqûre à cheval à 2 cases (DA-FS605) ou Finisseur à 2 cases (DA-FS600)).
- Panasonic DP-80xx FSxxx : (Présente une machine avec Finisseur à 2 cases (DA-FS330)).

8 Si vous souhaitez placer le raccourci de PS Driver Security Utility sur votre bureau, cochez la case correspondante. Cliquez sur “**Suivant**”.



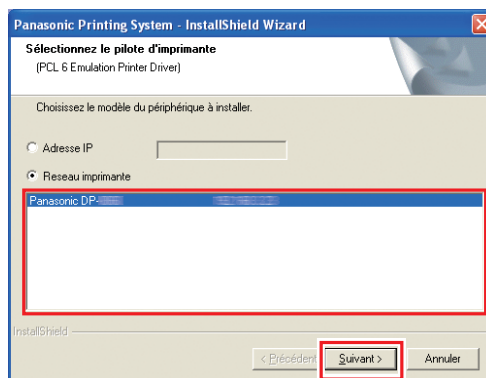
- Désélectionnez la case si vous ne souhaitez installer aucun des logiciels affichés.

9 Cliquez sur “**Installer**”.



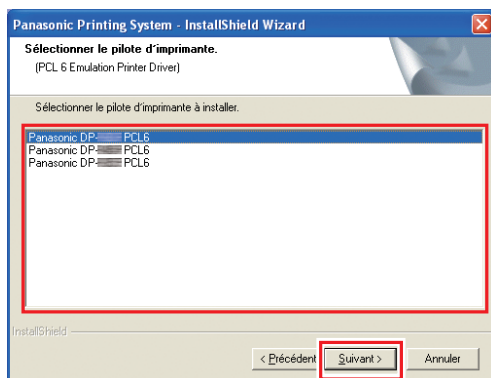
10 L'Assistant recherche automatiquement les imprimantes connectées à votre réseau et affiche les imprimantes détectées dans la fenêtre **Réseau imprimante**. Sélectionnez une imprimante, puis cliquez sur “**Suivant**”.

- L'installation de “PCL 6 Emulation Printer Driver” démarre ici.

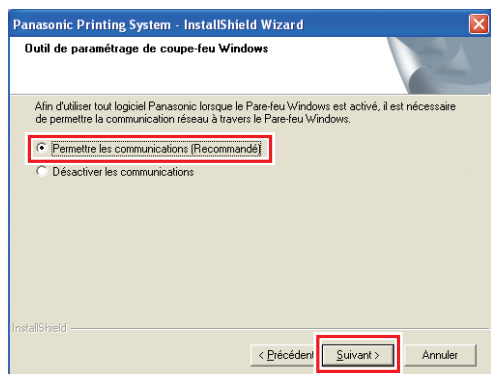


- Seules les imprimantes connectées à votre réseau peuvent être utilisées comme imprimante réseau.

- Si votre imprimante n'a pas encore été raccordée au réseau, entrez l'adresse IP qui lui est allouée dans l'écran "Sélectionnez le pilote d'imprimante" à l'étape 10 de la page précédente. Les imprimantes s'affichent alors comme dans l'illustration suivante. Sélectionnez une imprimante et cliquez sur "**Suivant**".

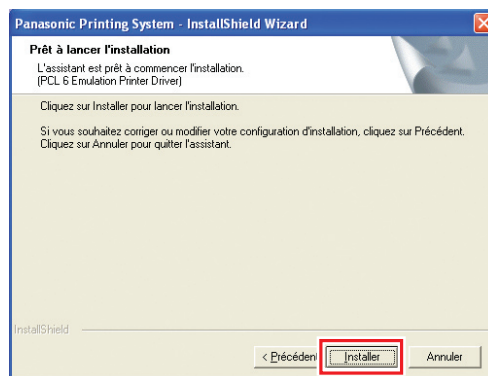


11 Sélectionnez "**Permettre les communications (Recommandé)**", puis cliquez sur "**Suivant**".

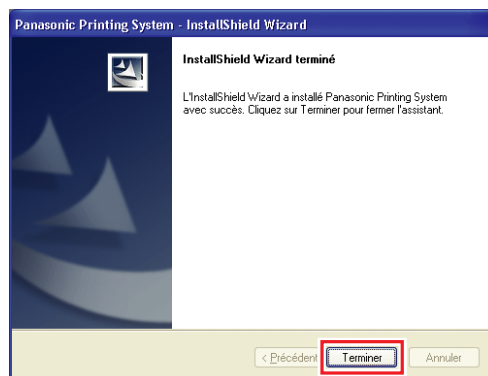


- L'écran ci-dessus s'affiche uniquement lorsque vous installez Job Status Utility sur Windows XP (Service Pack 2 ou ultérieur), Windows Server 2003 (Service Pack 1 ou ultérieur), Windows Vista ou Windows Server 2008.

12 Cliquez sur "**Installer**".



13 Cliquez sur "**Terminer**".



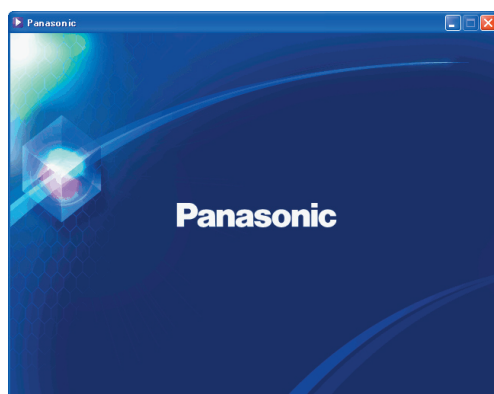
Installation du pilote pour la connexion au port USB

ATTENTION

- N'allumez l'interrupteur marche/arrêt (à l'avant de l'appareil) qu'après avoir atteint l'étape 9 (A, B, C).
- Ne raccordez le câble USB qu'après y avoir été invité.
- Windows Server 2008 est pris en charge sur DP-C406/C306/C266 uniquement.

1 Insérez le CD-ROM "Panasonic Printing System".

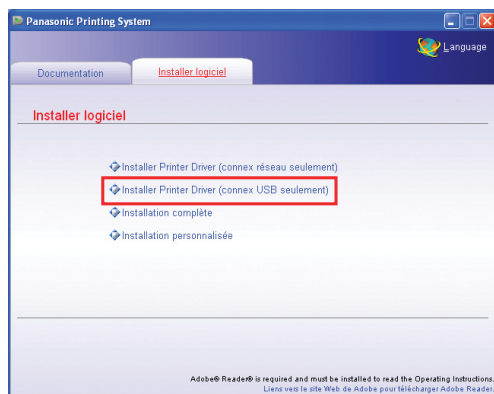
L'écran d'ouverture Panasonic s'affiche.



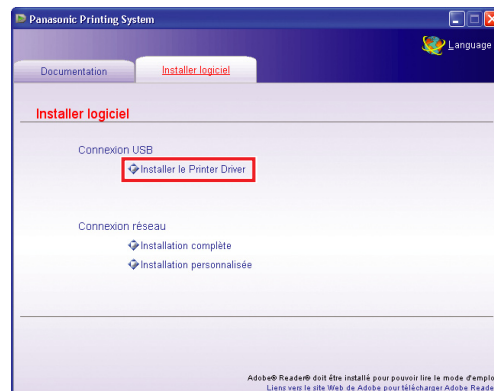
- Si le CD-ROM ne démarre pas automatiquement, double-cliquez sur l'icône du CD-ROM qui s'affiche sur le lecteur optique.

2 <Pour imprimantes multifonctions Panasonic couleur> Sélectionnez "Installer Printer Driver (connex USB seulement)" ou "Installer le Printer Driver".

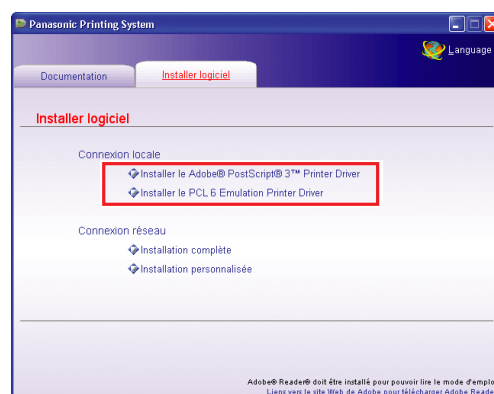
<DP-C406/C306/C266>



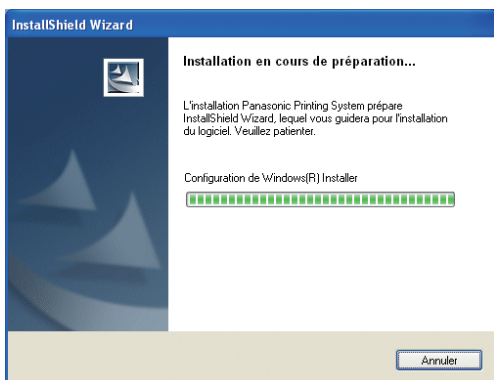
<DP-C405/C305/C265, DP-C354/C323/C264/C263/C213>



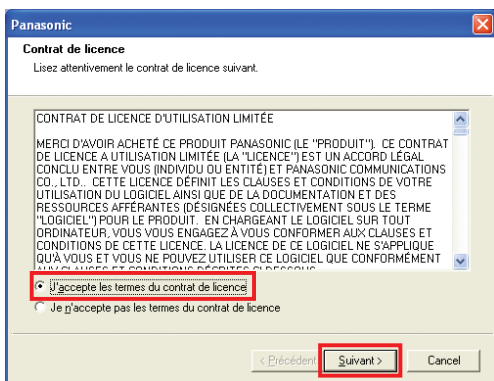
<Pour imprimante multifonctions Panasonic monochrome>
Sélectionnez "Installer le Adobe® PostScript®3™ Printer Driver" ou "Installer le PCL6 Emulation Printer Driver".



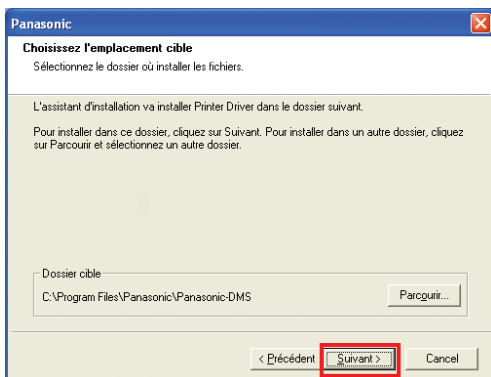
3 L'écran de l'assistant InstallShield s'affiche.



4 Cochez la case "J'accepte les termes du contrat de licence", puis cliquez sur "Suivant".

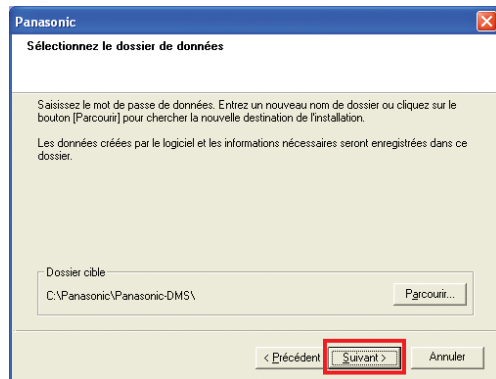


5 Cliquez sur "Suivant".



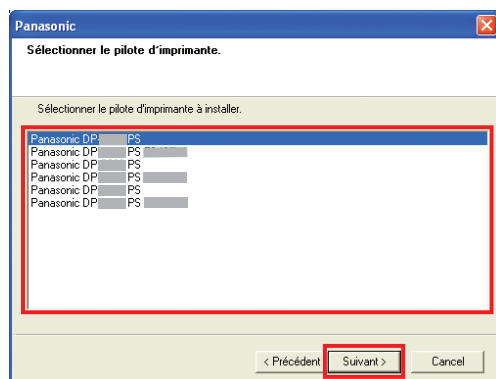
- L'écran ci-dessus ne s'affiche pas si **Panasonic Printing System** d'un autre modèle est installé.
- Si vous souhaitez changer de dossier, cliquez sur "**Parcourir**", puis sur le dossier d'installation désiré.

6 Cliquez sur "Suivant".



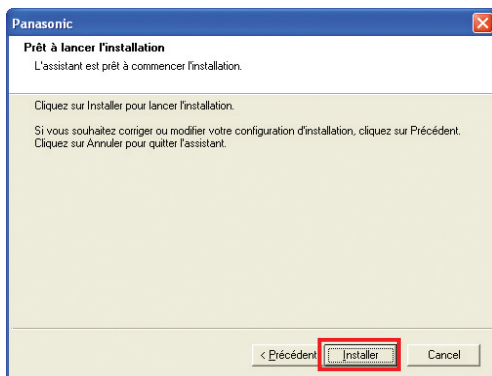
- L'écran ci-dessus ne s'affiche pas si **Panasonic Printing System** d'un autre modèle est installé.
- Si vous souhaitez changer de dossier, cliquez sur "**Parcourir**", puis sur le dossier d'installation désiré.

7 Sélectionnez le pilote d'imprimante que vous souhaitez installer, puis cliquez sur "Suivant".



- **Panasonic DP-Cxxx :**
Présente une machine sans option Finition ou avec Finisseur avec piqûre à cheval à 1 case (DA-FS405, DA-FS405W, DA-FS356) ou Plateau de sortie (DA-XT320, DA-XT320W).
- **Panasonic DP-Cxxx FSxxx :**
Présente une machine avec Finisseur à 1 case (DA-FS402, DA-FS402W, DA-FS350) ou Plateau de sortie (DA-XT320, DA-XT320W).
- **Panasonic DP-80xx :**
(Présente une machine sans option Finisseur ou avec Finisseur avec piqûre à cheval à 1 case (DA-FS355), Finisseur avec piqûre à cheval à 2 cases (DA-FS605) ou Finisseur à 2 cases (DA-FS600)).
- **Panasonic DP-80xx FSxxx :**
(Présente une machine avec Finisseur à 2 cases (DA-FS330)).

8 Cliquez sur "Installer".

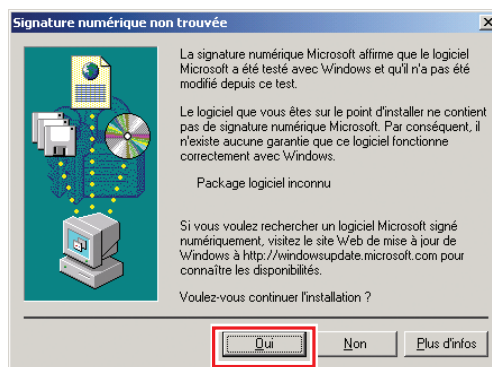


Windows 2000
passez aux étapes 9A et 10

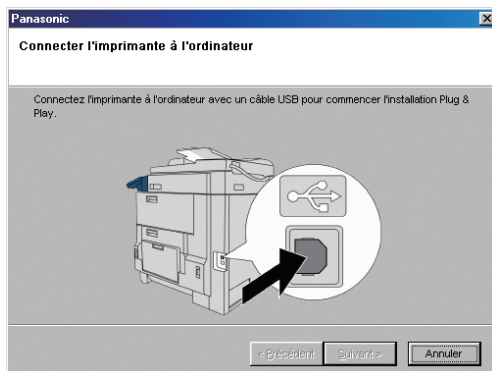
Windows XP / Windows Server 2003
passez aux étapes 9B et 10

Windows Vista / Windows Server 2008
passez aux étapes 9C et 10

9A <Windows 2000> -1 Cliquez sur "Oui".



9A -2 Branchez le câble USB à votre appareil, puis mettez l'interrupteur sur MARCHE.

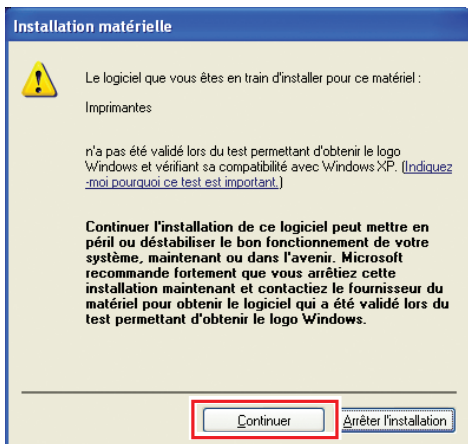


- L'écran ci-dessus disparaît automatiquement lorsqu'une imprimante est ajoutée.
- L'écran affiché diffère selon le modèle.

9A -3 Cliquez sur "Oui".

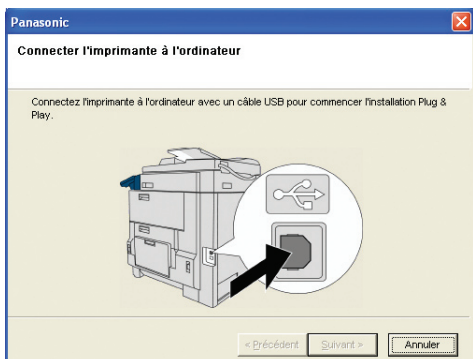


9B <Windows XP /
Windows Server 2003>
-1 Cliquez sur “Continuer”.



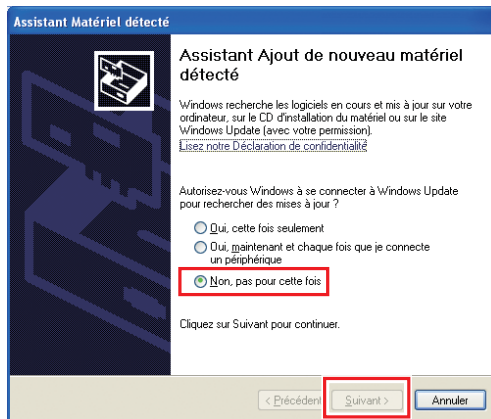
- L'écran ci-dessus s'affiche uniquement lorsque vous installez le pilote d'imprimante pour la première fois.

9B Branchez le câble USB à votre
appareil, puis mettez l'interrupteur
-2 sur MARCHE.



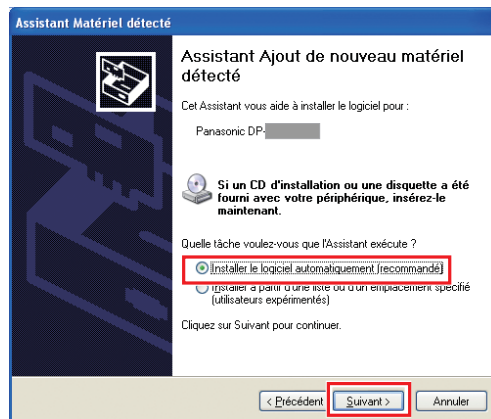
- L'écran ci-dessus disparaît automatiquement lorsqu'une imprimante est ajoutée.
- L'écran affiché diffère selon le modèle.

9B Sélectionnez “Non, pas pour
cette fois”, puis cliquez sur
-3 “Suivant”.

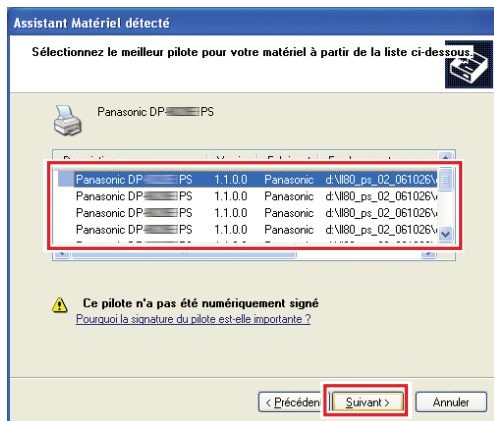


- L'écran ci-dessus sera affiché quand vous avez installé le Windows XP (Service Pack 2 ou ultérieur), Windows Server 2003 (Service Pack 1 ou ultérieur).

9B Sélectionnez “Installer le
logiciel automatiquement
-4 (recommandé)”, puis cliquez sur
“Suivant”.

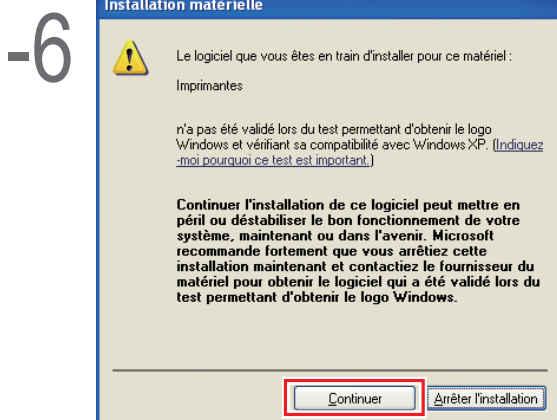


9B Si une version précédente du pilote d'imprimante est installée,
-5 sélectionnez la version la plus récente du fichier ".inf", puis cliquez sur "**Suivant**".

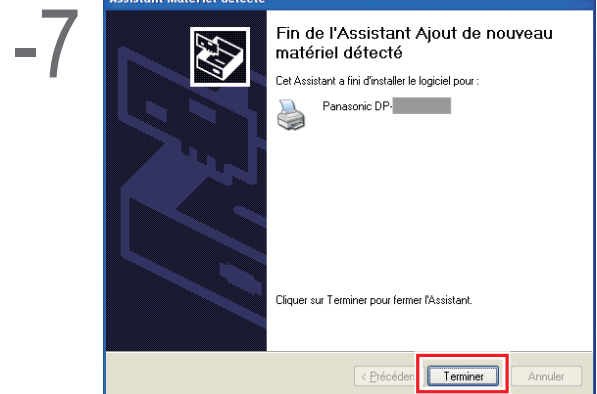


- L'écran ci-dessus ne s'affiche pas lorsque vous installez le pilote d'imprimante pour la première fois.

9B Cliquez sur "**Continuer**".

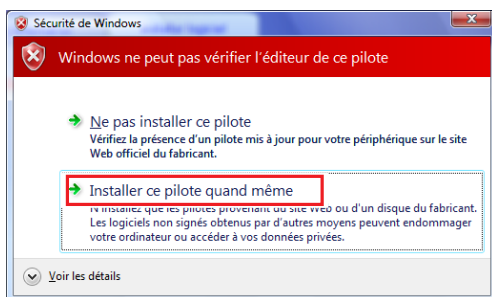


9B Cliquez sur "**Terminer**".



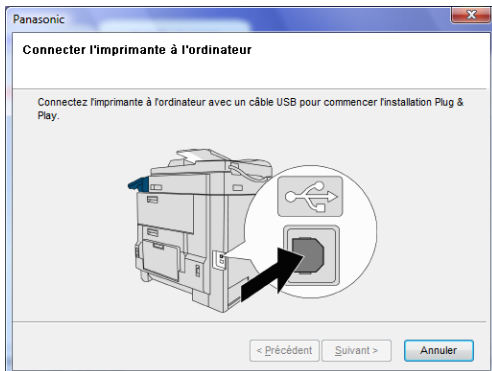
9C <Windows Vista / Windows Server 2008>

-1 Cliquez sur “**Installer ce pilote quand même**”.



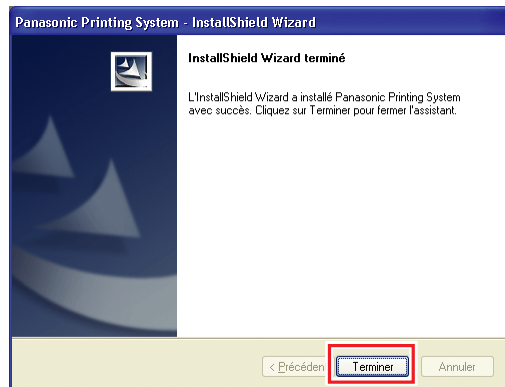
9C Connectez le câble USB sur votre machine, puis allumez (ON) l'interrupteur d'alimentation.

-2



- L'écran ci-dessus disparaît automatiquement si une imprimante est ajoutée.
- L'écran affiché diffère selon le modèle.

10 Cliquez sur “**Terminer**”.

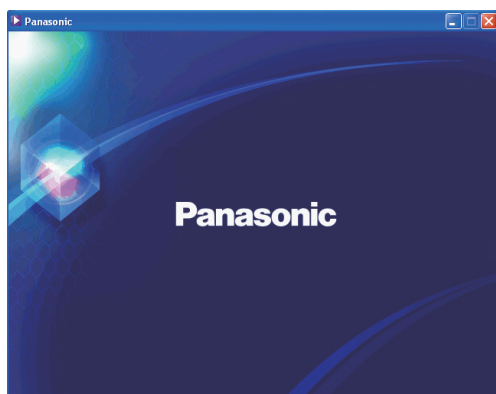


Installation des pilotes pour une connexion au port parallèle

ATTENTION

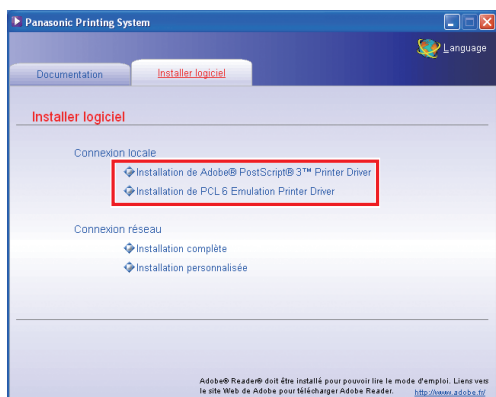
Ne raccordez le câble parallèle qu'après avoir ajouté l'imprimante.

- 1 Insérez le CD-ROM "Panasonic Printing System". L'écran d'ouverture Panasonic s'affiche.

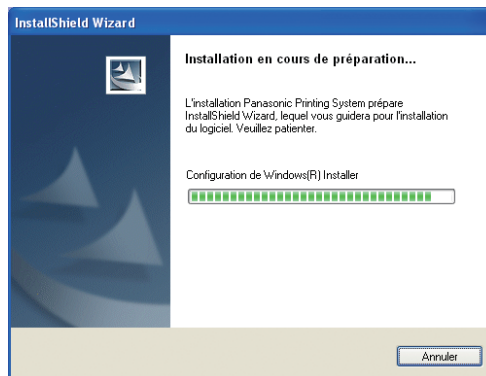


- Si le CD-ROM ne démarre pas automatiquement, double-cliquez sur l'icône du CD-ROM qui s'affiche sur le lecteur optique.

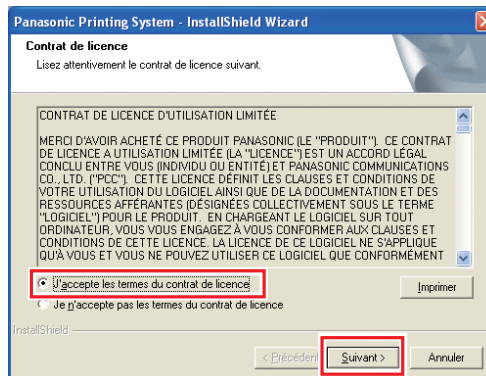
- 2 Sélectionnez "Installation de Adobe® PostScript®3™ Printer Driver" ou "Installation de PCL 6 Emulation Printer Driver".



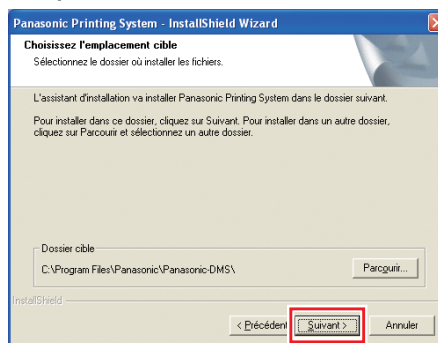
- 3 L'écran de l'assistant InstallShield s'affiche.



- 4 Cochez la case "J'accepte les termes du contrat de licence", puis cliquez sur "Suivant".

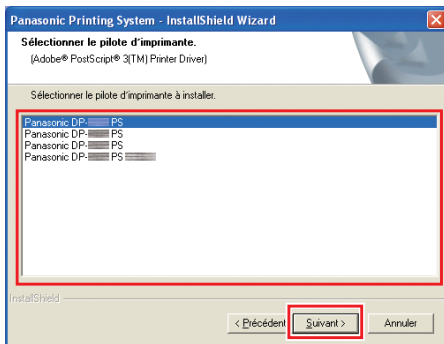


- 5 Cliquez sur "Suivant".

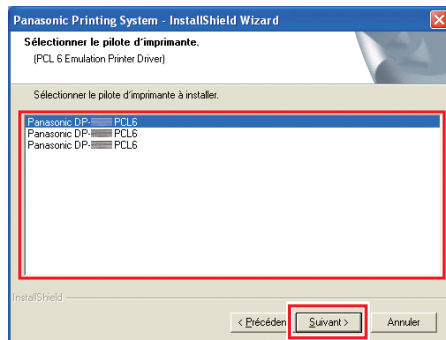


- L'écran ci-dessus ne s'affiche pas si **Panasonic Printing System** d'un autre modèle est installé.
- Si vous souhaitez changer de dossier, cliquez sur "Parcourir", puis sur le dossier d'installation désiré.

6 Sélectionnez le pilote d'imprimante que vous souhaitez installer, puis cliquez sur **"Suivant"**. L'écran varie selon le pilote d'imprimante sélectionné.

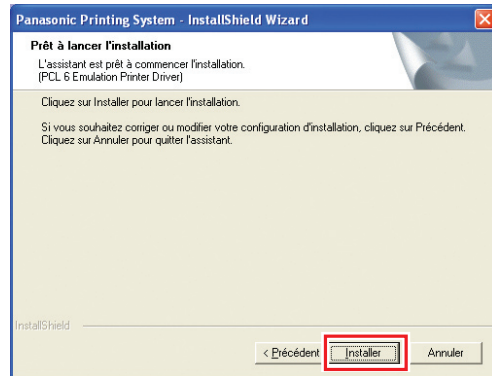


- Lorsque vous choisissez d'installer PostScript3 Driver.
- Panasonic DP-80xx : (Présente une machine sans option Finisseur ou avec Finisseur avec piqûre à cheval à 1 case (DA-FS355), Finisseur avec piqûre à cheval à 2 cases (DA-FS605) ou Finisseur à 2 cases (DA-FS600)).
- Panasonic DP-80xx FSxxx : (Présente une machine avec Finisseur à 2 cases (DA-FS330)).

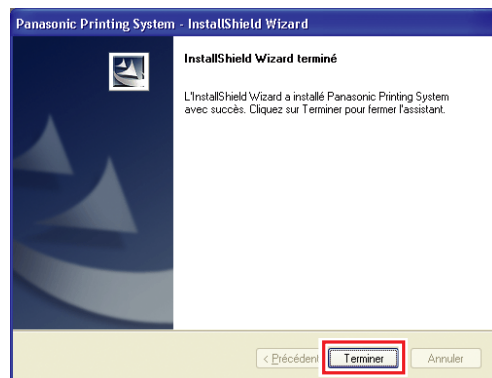


- Lorsque vous sélectionnez l'option Installation de PCL 6 Emulation Printer Driver.

7 Cliquez sur **"Installer"**.



8 Cliquez sur **"Terminer"**.



Paramètres du périphérique

1 Ouvrez la boîte de dialogue de l'imprimante en procédant comme suit.

Windows XP/Windows Server 2003 :

Sélectionnez "démarrer" →
("Paramètres") →

"Imprimantes et télécopieurs"

Windows 2000 :

Sélectionnez "Démarrer" →

"Paramètres" →

"Imprimantes"

Windows Vista :

Sélectionnez "Démarrer" →

"Panneau de configuration" →

"Matériel et audio : Imprimante" →

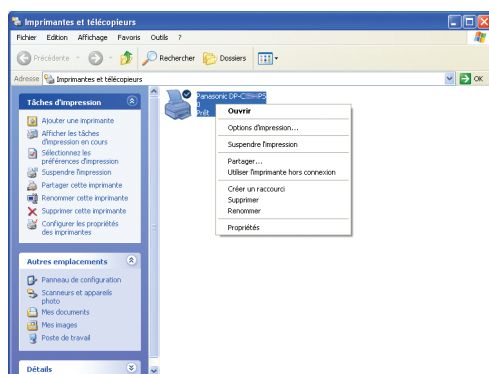
Windows Server 2008 :

Sélectionnez "Démarrer" →

"Panneau de configuration" →

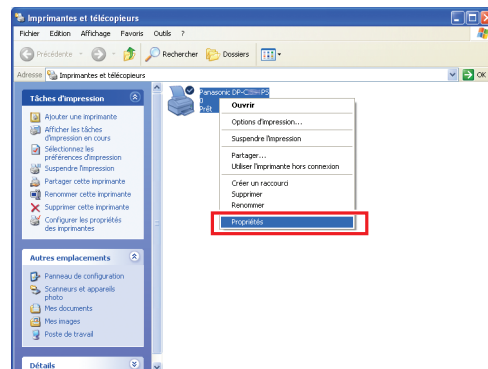
"Imprimantes"

2 Cliquez avec le bouton droit sur l'icône de l'imprimante à configurer.

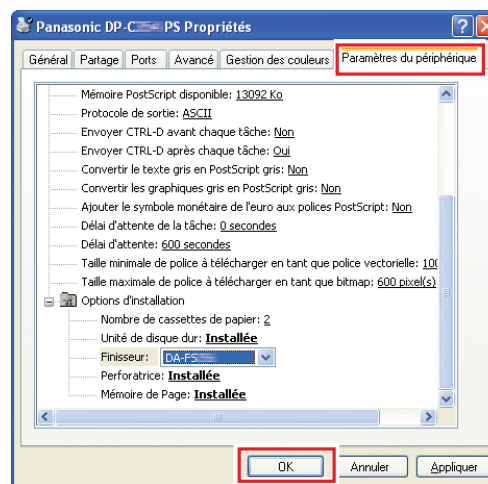


- L'écran ci-dessus est différent pour chaque système d'exploitation Windows.

3 Cliquez sur "Propriétés".



4 Cliquez sur l'onglet "Paramètres du périphérique" ou configurez les périphériques en option, puis cliquez sur "OK".



Configuration des paramètres partagés pour l'ordinateur serveur

Ajoutez le pilote d'imprimante si le système d'exploitation du client est différent du serveur d'impression réseau. Utilisation de **PrnCopy.exe** avant d'installer le pilote d'imprimante.

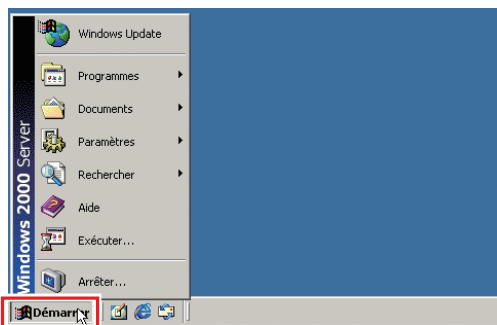
• Démarches de création du Pilote d'Imprimante alternatif pour votre OS client.

1. Ouvrez le CD-ROM du "Panasonic Printing System" avec Explore.
2. Ouvrez dans cet ordre les dossiers "Outils" et "PrnCopy".
3. Double-cliquez le "PrnCopy.exe".
4. Appuyez sur les touches <Y> et <Enter> dans cet ordre sur l'écran affiché.

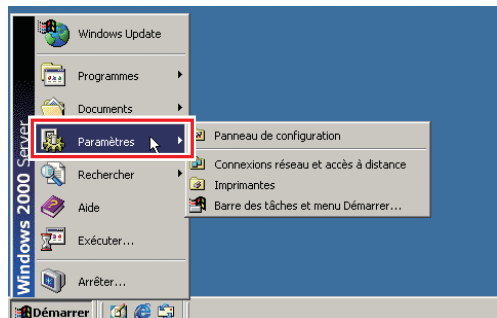
Le Pilote Imprimante alternatif pour votre OS client sera ajouté dans un dossier créé sur votre bureau. Sélectionnez un pilote d'imprimante approprié dans le dossier lorsque vous ajoutez le pilote d'imprimante pour un système d'exploitation client.

Configuration des paramètres partagés pour Windows 2000 Server.

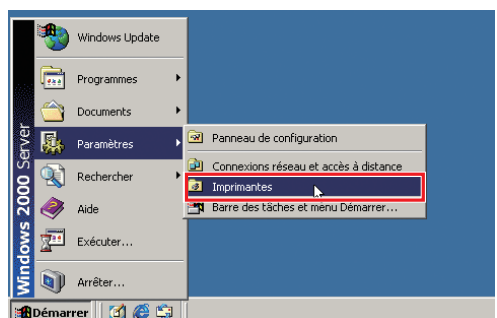
1 Cliquez sur "Démarrer".



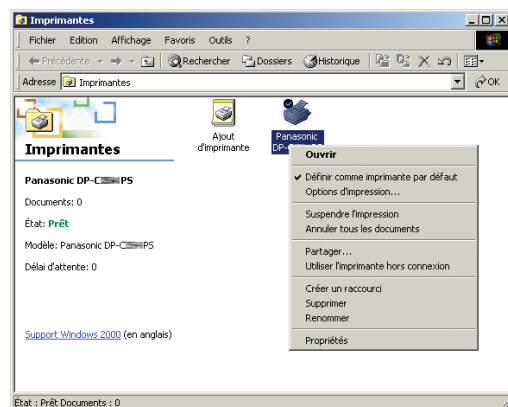
2 Sélectionnez "Paramètres".



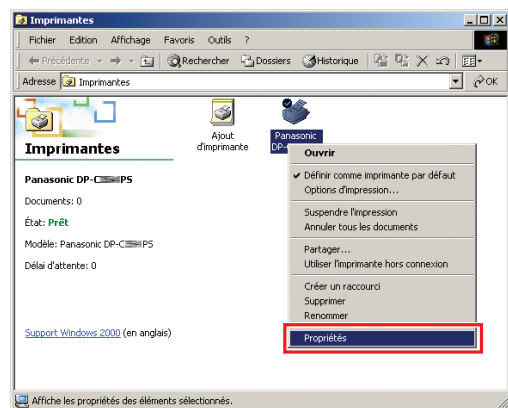
3 Cliquez sur "Imprimantes".



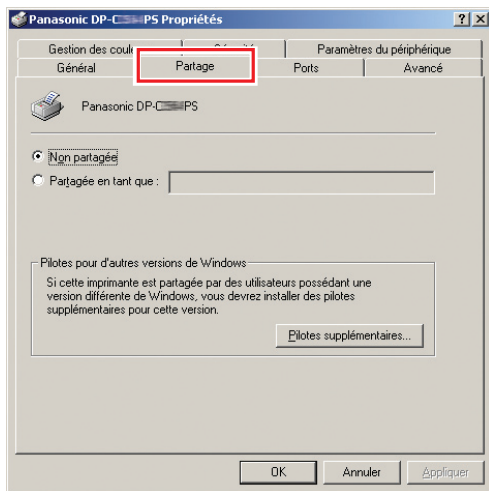
4 Cliquez avec le bouton droit sur l'imprimante que vous souhaitez partager.



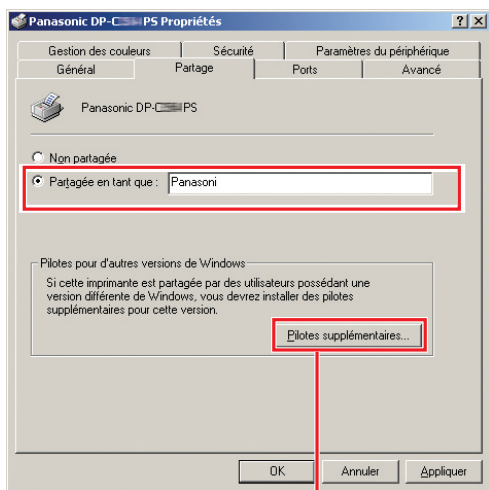
5 Cliquez sur "Propriétés".



6 Cliquez sur l'onglet "Partage".



7 Cochez la case "Partagée en tant que", puis entrez le nom de partage. Ex. : Panasoni



NOTE

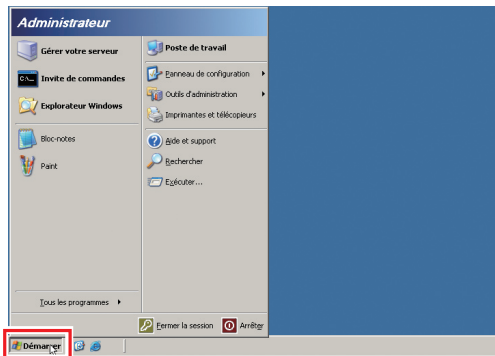
Si vous avez besoin d'installer un autre pilote d'imprimante pour votre système d'exploitation client, cliquez sur "**Pilotes supplémentaires**".

Vous pouvez ajouter manuellement le pilote d'imprimante en suivant les instructions affichées à l'écran. Pour créer facilement des pilotes d'imprimante pour différents systèmes d'exploitation, utilisez **PrnCopy.exe** avant l'installation. (Voir page 27)

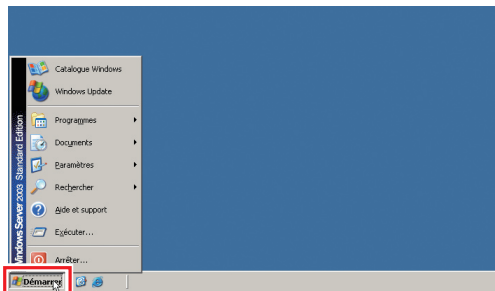
8 Cliquez sur "OK" pour fermer l'écran.

Configuration des paramètres partagés pour Windows Server 2003.

1 Cliquez sur “**Démarrer**”.
(Mode Affichage des catégories)

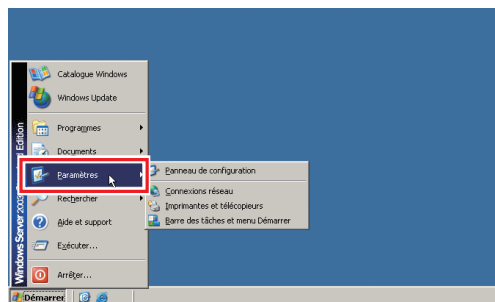


(Mode Affichage classique)

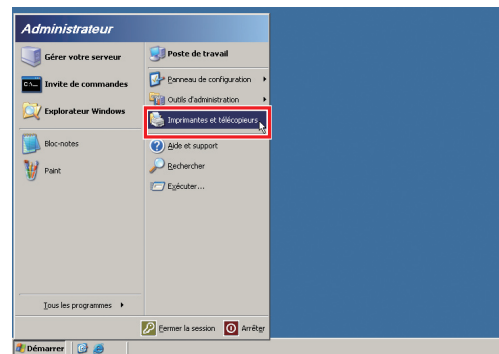


- Pour la procédure de Mode Affichage des catégories, passez à l'étape 3.

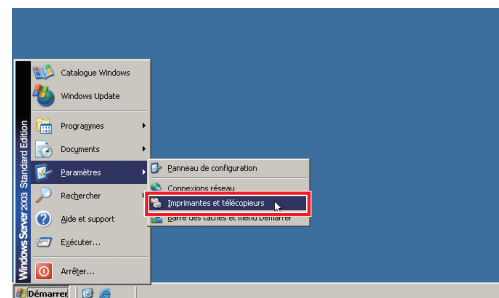
2 Sélectionnez “**Paramètres**”.
(Mode Affichage classique)



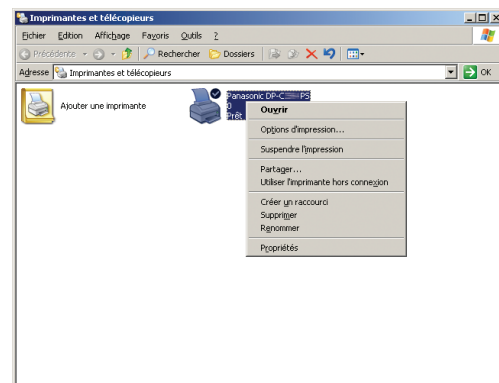
3 Cliquez sur “**Imprimantes et télécopieurs**”.
(Mode Affichage des catégories)



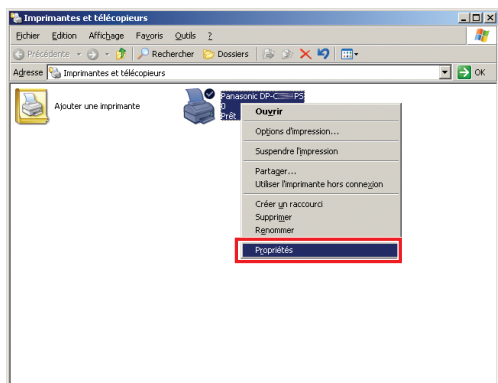
(Mode Affichage classique)



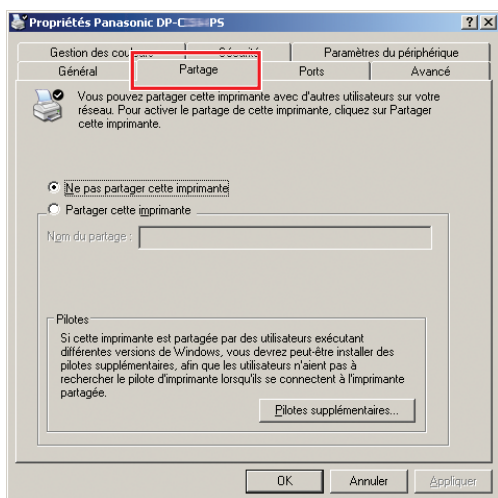
4 Cliquez avec le bouton droit sur l'imprimante que vous souhaitez partager.



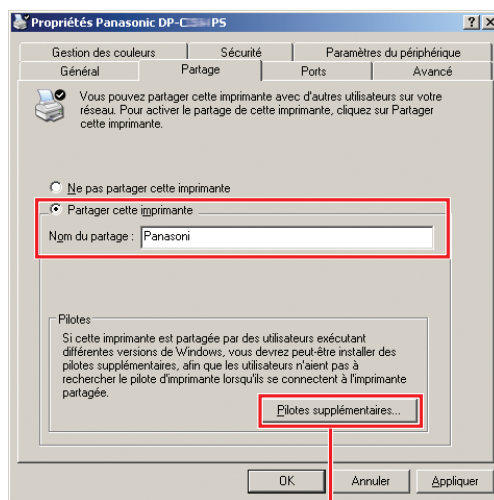
5 Cliquez sur "Propriétés".



6 Cliquez sur l'onglet "Partage".



7 Cochez la case "Partager cette imprimante", puis entrez le nom de partage. Ex. : Panasonic



NOTE

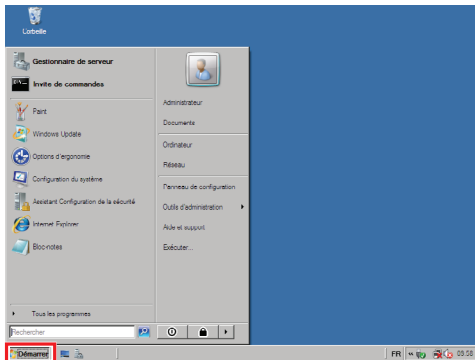
Si vous avez besoin d'installer un autre pilote d'imprimante pour votre système d'exploitation client, cliquez sur "**Pilotes supplémentaires**".

Vous pouvez ajouter manuellement le pilote d'imprimante en suivant les instructions affichées à l'écran. Pour créer facilement des pilotes d'imprimante pour différents systèmes d'exploitation, utilisez **PrnCopy.exe** avant l'installation. (Voir page 27)

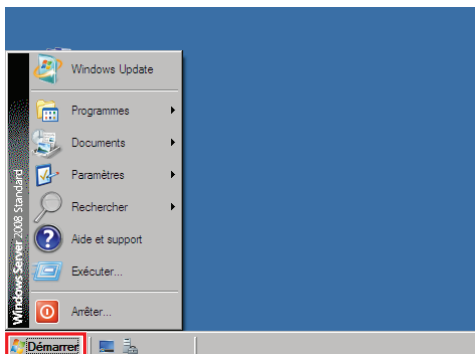
8 Cliquez sur "OK" pour fermer l'écran.

Configuration des paramètres partagés pour Windows Server 2008.

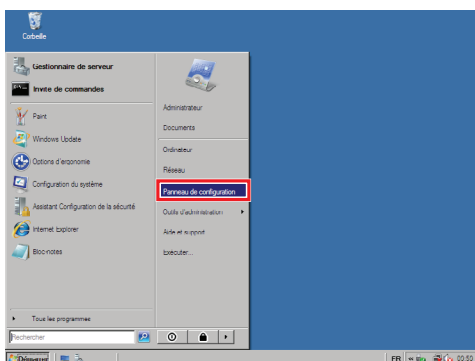
1 Cliquez sur **“Démarrer”**.
(Mode Affichage des catégories)



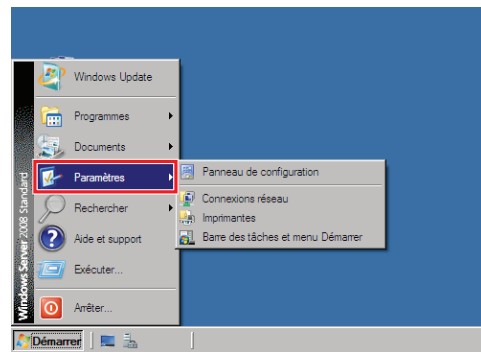
(Mode Affichage classique)



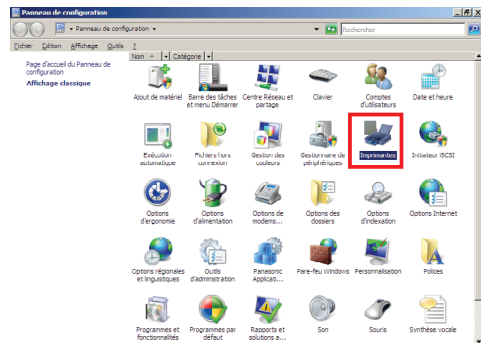
2 Cliquez sur **“Panneau de configuration”**.
<Pour le Mode Affichage des catégories>



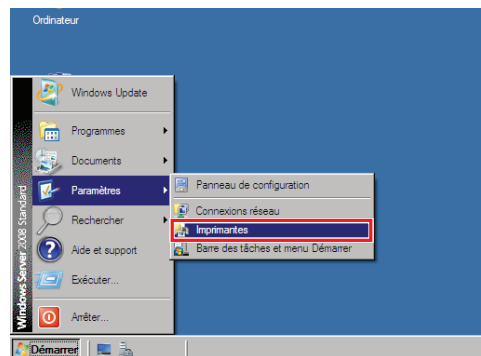
Cliquez sur **“Paramètres”**.
<Pour le Mode Affichage classique>



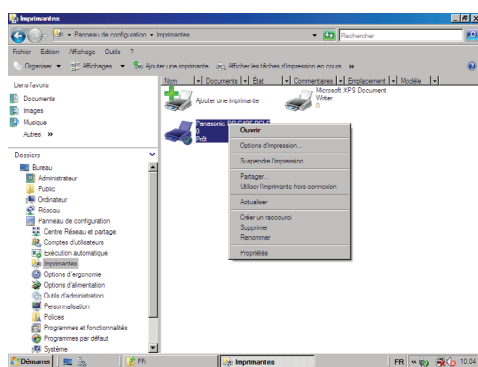
3 Double-cliquez sur **“Imprimantes”**.
(Mode Affichage des catégories)



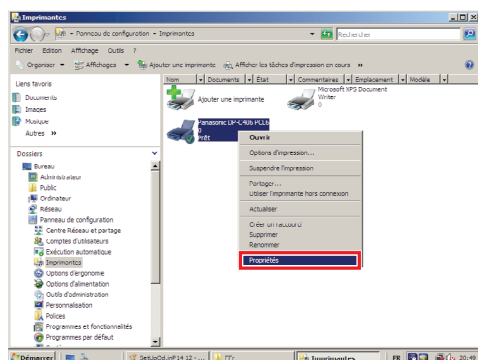
Cliquez sur **“Imprimantes”**.
(Mode Affichage classique)



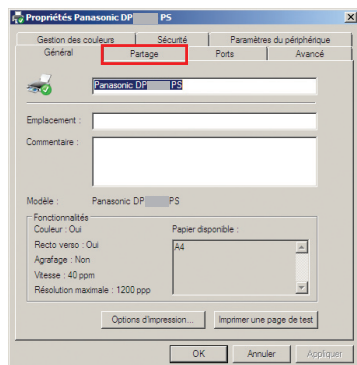
4 Cliquez avec le bouton droit de la souris sur l'imprimante à partager.



5 Cliquez sur "Propriétés".

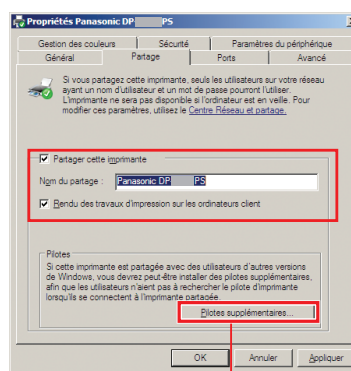


6 Cliquez sur l'onglet "Partage".



7 Sélectionnez "Partager cette imprimante", puis entrez le nom de partage.

Ex : Panasonic DP-C406 PS



NOTE

- Si vous devez installer un autre pilote d'imprimante pour votre système d'exploitation client, cliquez sur "**Pilotes supplémentaires...**". Vous pouvez ajouter manuellement le pilote d'imprimante en suivant les instructions à l'écran. Pour créer facilement les pilotes d'imprimante de divers systèmes d'exploitation, utilisez **PnnCopy.exe** avant l'installation.

8 Cliquez sur "OK" pour fermer l'écran.

Ajoutez le pilote d'imprimante si votre système d'exploitation client est différent du serveur d'impression réseau.

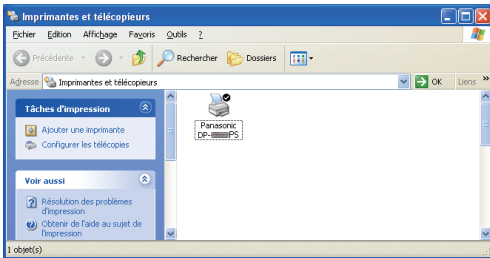
Configuration de l'ordinateur client

Configuration de l'ordinateur client pour Windows XP et Windows 2000

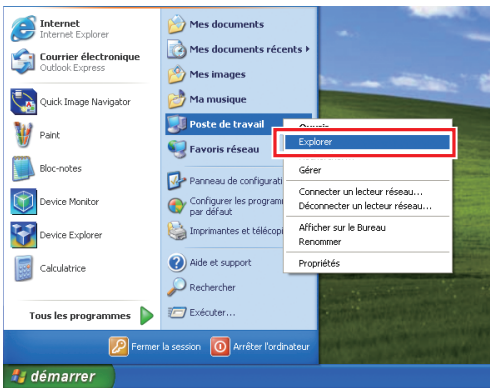
Les illustrations pour les étapes suivantes valent pour le Windows XP.

Les procédures s'appliquant aux autres systèmes d'exploitation Windows sont fondamentalement identiques, même si certains détails peuvent différer.

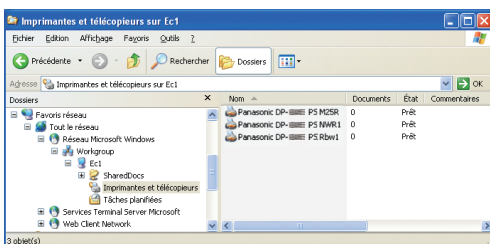
1 Ouvrez la fenêtre **Imprimantes et télécopieurs** à partir du menu Démarrer.



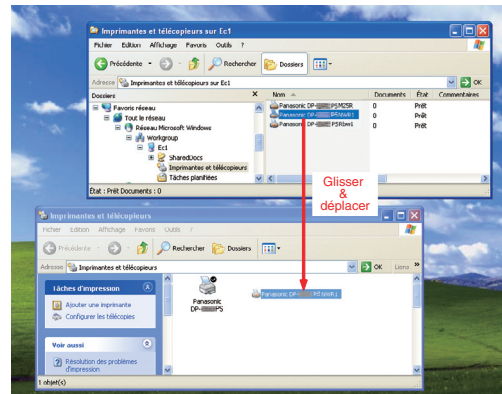
2 Cliquez sur "démarrer", cliquez avec le bouton droit sur "Poste de travail", puis sélectionnez "Explorer".



3 Sélectionnez l'imprimante partagée sur votre serveur d'impression.



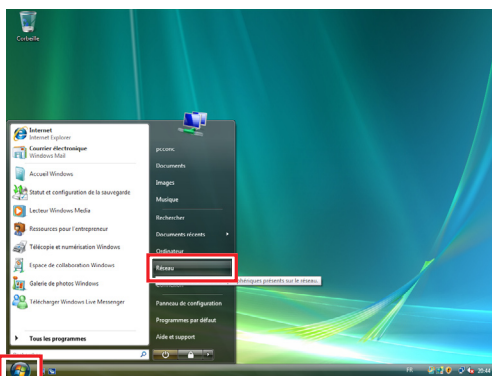
4 Glissez-déposez l'icône de l'imprimante dans la fenêtre **Imprimantes et télécopieurs**.



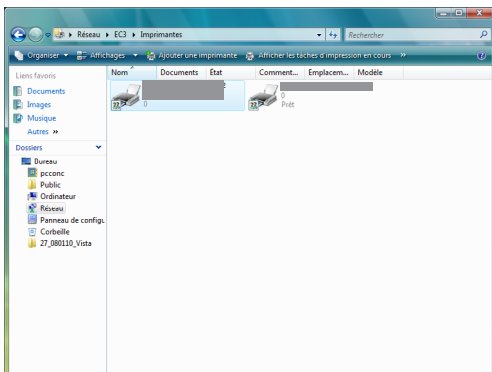
5 Vérifiez que l'icône de l'imprimante est bien copiée dans la fenêtre **Imprimantes et télécopieurs**.

Configuration de l'ordinateur client pour Windows Vista

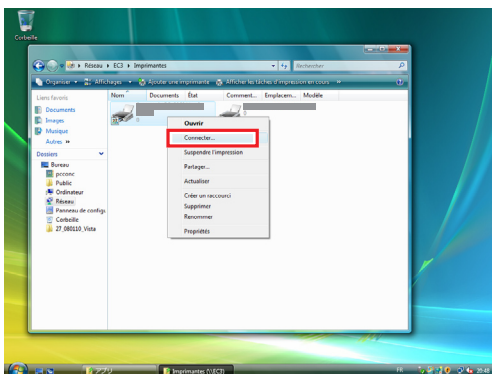
- 1** Cliquez sur “**Démarrer**”, sélectionnez **Réseau**.



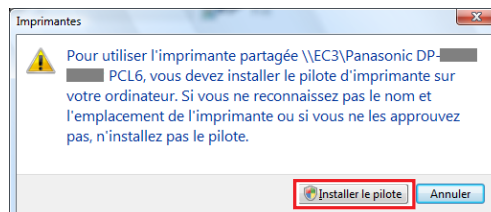
- 2** Sélectionnez l'Imprimante Partagée sur le Serveur Imprimante.



- 3** Cliquez à droite sur l'imprimante que vous voulez partager. Sélectionnez ensuite “**Connecter...**”



- 4** Cliquez sur “**Installer le pilote**”.



- 5** Contrôle Relevé Utilisateur apparaît ; cliquez **Continuer**.

- 6** Vérifiez que l'icône Imprimante est copiée sur la fenêtre **Imprimantes**.

Mémo

Installation pour Macintosh

Installation pour Mac OS 8.6/9.x

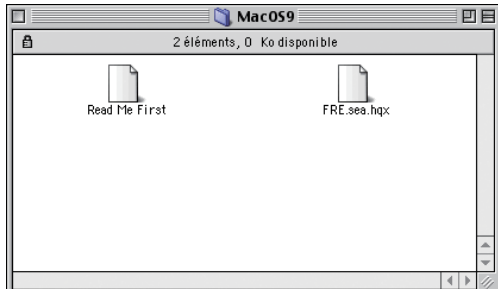
Installation du pilote d'imprimante PS

NOTE

Bien que chaque modèle soit commun pour l'installation sur les Macintosh, la procédure diffère selon la version du Système d'exploitation Mac OS.

1 Insérez le **CD Panasonic Printing System**.

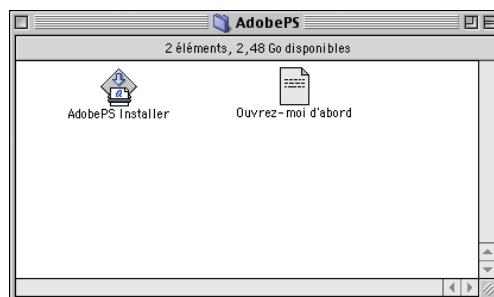
2 Double-cliquez sur l'icône du CD sur le bureau. Ouvrez le dossier **Macintosh > French > AdobePostScriptDriver > MacOS9**.



3 Copiez **FRE.sea.hqx** sur votre bureau. Double-cliquez ensuite sur l'icône **FRE.sea.hqx** pour la décompresser.



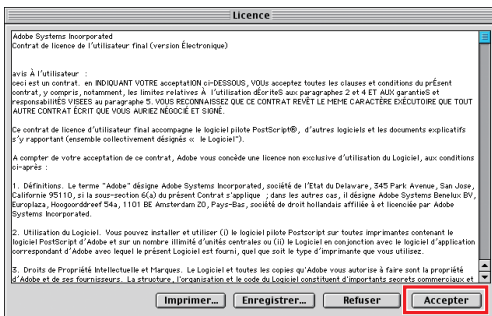
4 Ouvrez le dossier **FRE > AdobePS** sur le bureau, puis double-cliquez sur l'icône **AdobePS Installer** pour démarrer le programme d'installation.



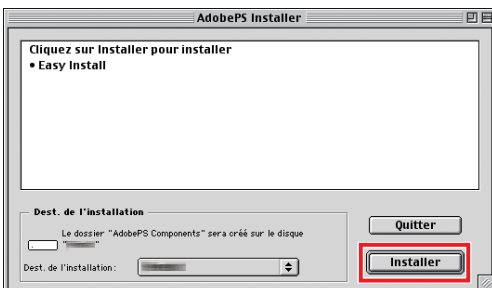
5 L'écran d'installation s'affiche. Cliquez sur "**Continuer...**".



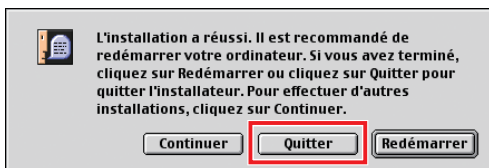
6 Cliquez sur "Accepter".



7 Cliquez sur "Installer".



8 Cliquez sur "Quitter".



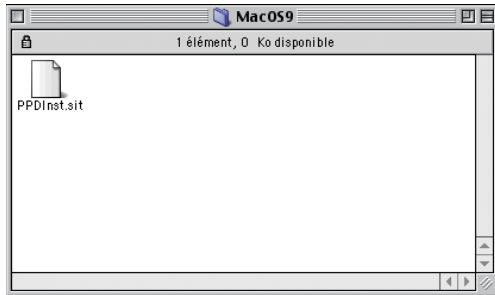
Le processus d'installation est terminé.

Mémo :

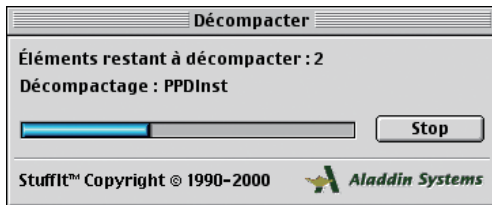
Installation du fichier PPD

- Une fois que vous avez terminé l'installation du pilote d'imprimante AdobePS, installez le fichier PPD (PostScript printer description) sur le Dossier Système comme suit :
- Le fichier PPD est le fichier qui spécifie les fonctions inhérentes de l'imprimante, par exemple les fonctions de l'unité principale et des produits en option.

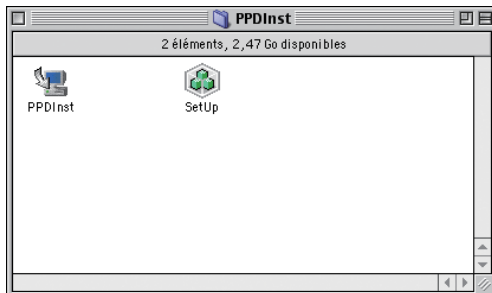
- 1 Double-cliquez sur l'icône du CD sur le bureau. Ouvrez le dossier **Macintosh > French > Driver > MacOS9**.



- 2 Copiez **PPDInst.sit** sur votre bureau. Double-cliquez ensuite sur l'icône **PPDInst.sit** pour la décompresser.



- 3 Ouvrez le dossier **PPDInst** sur le bureau, puis double-cliquez sur l'icône **SetUp** pour démarrer le programme d'installation.



NOTE

Sélectionnez votre modèle d'imprimante et cliquez sur "OK" une fois que le fichier PPD est installé et que l'écrasement de l'installation a eu lieu. L'écran varie selon le modèle sélectionné.



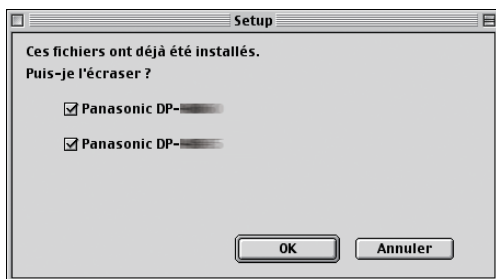
- Pour DP-C406/C306/C266, DP-C405/C305/C265



- Pour DP-C354/C323/C264/C263/C213



- Pour DP-8060/8045/8035

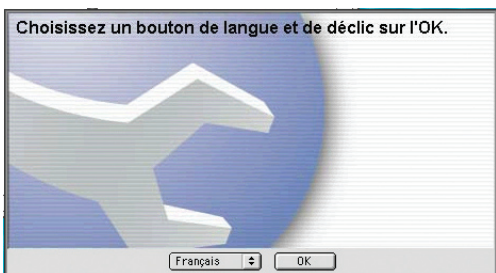


- Pour DP-8032/8025, DP-3030/2330, DP-8020P/8020E



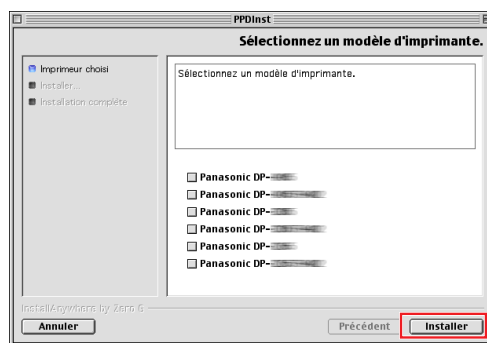
- Pour DP-190/180, UF-9000

4 Assurez-vous que [Français] est sélectionné, puis cliquez sur "OK".

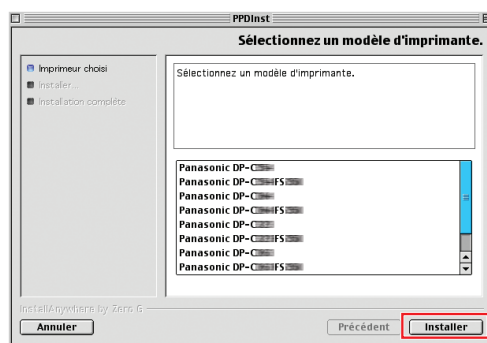


5 Sélectionnez une imprimante et cliquez sur "Installer".

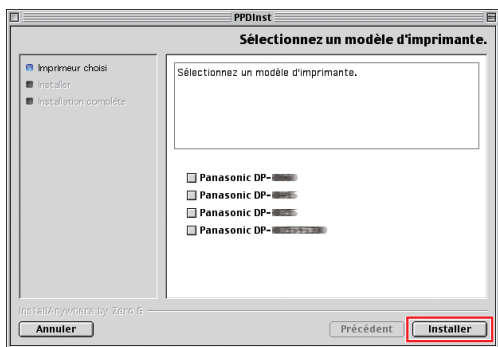
Un nouveau écran affiche les modèles.



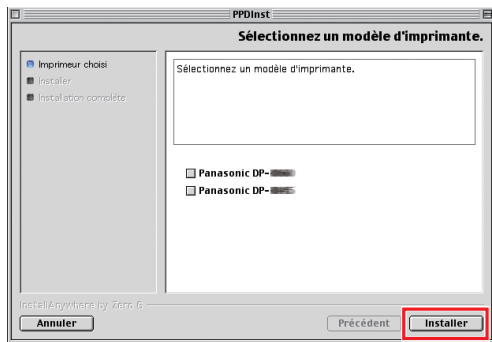
- Pour DP-C406/C306/C266, DP-C405/C305/C265
- Panasonic DP-Cxxx :
Présente une machine sans option Finition ou avec Finisseur avec piqûre à cheval à 1 case (DA-FS405, DA-FS405W) ou Plateau de sortie (DA-XT320, DA-XT320W).
- Panasonic DP-Cxxx FSxxx :
Présente une machine avec Finisseur à 1 case (DA-FS402, DA-FS402W) ou Plateau de sortie (DA-XT320, DA-XT320W).



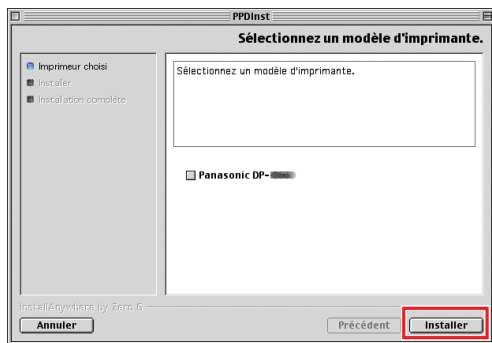
- Pour DP-C354/C323/C264/C263/C213
- Panasonic DP-Cxxx :
Présente une machine sans option Finition ou avec Finisseur avec piqûre à cheval à 1 case (DA-FS405, DA-FS356) ou Plateau de sortie (DA-XT320).
- Panasonic DP-Cxxx FSxxx :
Présente une machine avec Finisseur à 1 case (DA-FS402, DA-FS350) ou Plateau de sortie (DA-XT320).



- Pour DP-8060/8045/8035
- Panasonic DP-80xx FSxxx :
Présente une machine avec Finisseur à 2 cases (DA-FS330).
- Panasonic DP-80xx:
Présente une machine sans option Finition ou avec Finisseur avec piqûre à cheval à 1 case (DA-FS355), Finisseur avec piqûre à cheval à 2 cases (DA-FS605), ou Finisseur à 2 cases (DA-FS600).

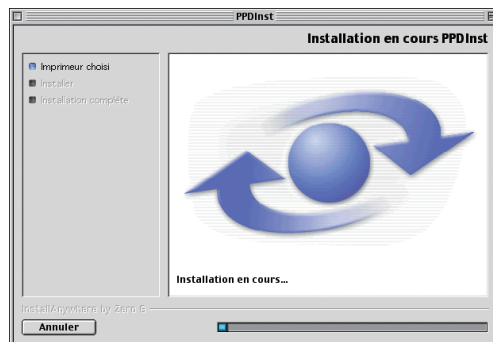


- Pour DP-8032/8025, DP-3030/2330, DP-8020P/8020E

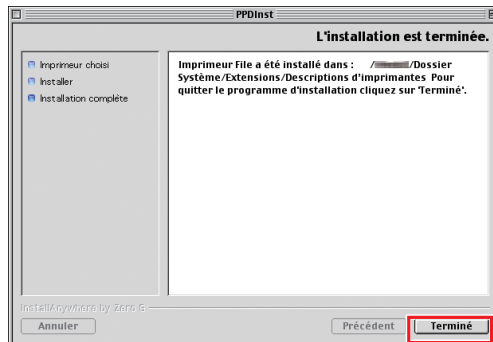


- Pour DP-190/180, UF-9000

6 Une barre de progression indique que le fichier PPD est en cours d'installation.



7 Cliquez sur "Terminé".



Ce processus d'installation est terminé.

Création de l'imprimante sur le bureau

Utilisez l'Utilitaire Service d'impression pour affecter le pilote d'imprimante AdobePS et le fichier PPD installés à l'imprimante connectée et créer l'imprimante sur le bureau.

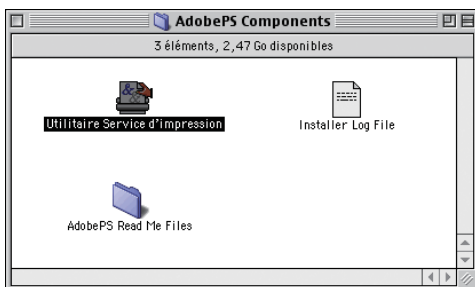
NOTE

La section suivante décrit comment effectuer cette procédure à l'aide de l'Utilitaire Service d'impression. Vous pouvez sinon affecter l'imprimante en utilisant le Sélecteur dans le menu Apple.

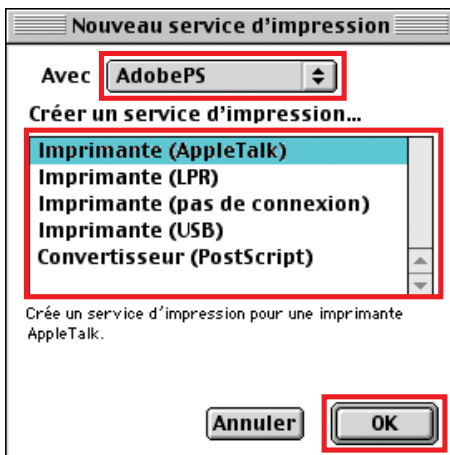
- 1 Ouvrez le dossier **AdobePS Components** sur votre disque dur. Double-cliquez ensuite sur l'icône **Utilitaire Service d'impression** pour démarrer l'utilitaire.

NOTE

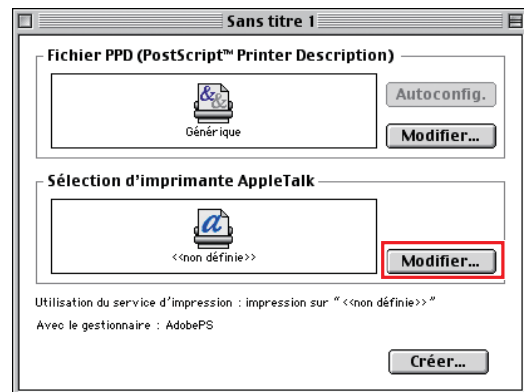
Si l'**Utilitaire Service d'impression** ne figure pas dans les **AdobePS Components**, suivez la procédure décrite dans "Installation du pilote d'imprimante PS" (page 36).



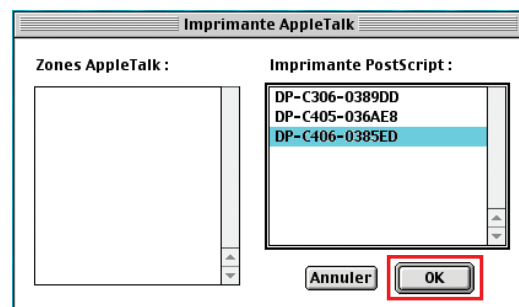
- 2 Sélectionnez **AdobePS** depuis le menu **Avec** et sélectionnez la méthode de connexion de l'imprimante dans le menu **Créer un service d'impression....** Cliquez sur "OK".



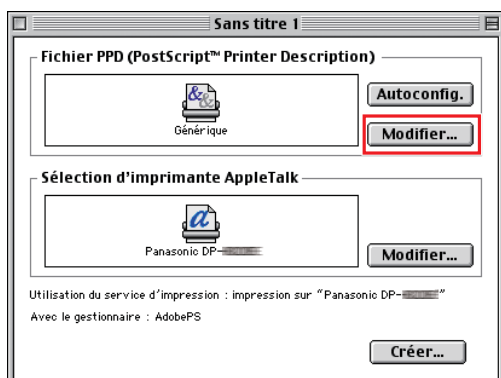
- 3 Cliquez sur le bouton "**Modifier...**" dans **Sélection d'imprimante AppleTalk**.



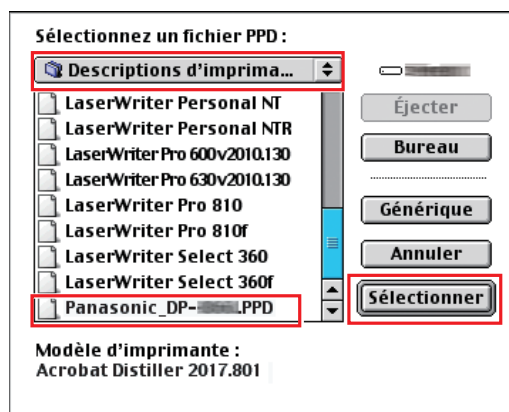
- 4 Sélectionnez une imprimante et cliquez sur "OK".



5 Cliquez sur “**Modifier...**” dans **Fichier PPD (PostScript Printer Description)**.



6 Sélectionnez “**Descriptions d'imprimantes**” depuis le disque dur > Dossier système > Extensions. Sélectionnez le fichier PPD approprié pour l'imprimante PostScript. Cliquez ensuite sur “**Sélectionner**”.



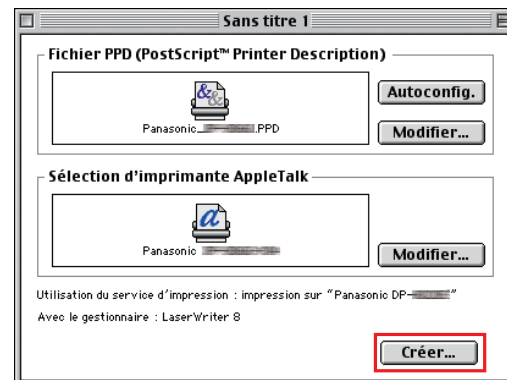
<DP-C406/C306/C266, DP-C405/C305/C265, DP-C354/C323/C264/C263/C213>

- Panasonic_DP-Cxxx.ppd :
Présente une machine sans option Finition ou avec Finisseur avec piqûre à cheval à 1 case (DA-FS405, DA-FS405W, DA-FS356) ou Plateau de sortie (DA-XT320, DA-XT320W).
- Panasonic_DP-Cxxx FSxxx.ppd :
Présente une machine avec Finisseur à 1 case (DA-FS402, DA-FS402W, DA-FS350) ou Plateau de sortie (DA-XT320, DA-XT320W).

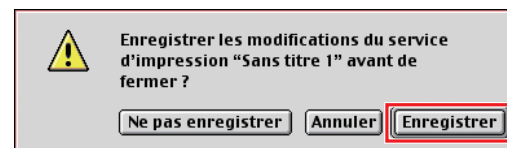
<DP-8060/8045/8035>

- Panasonic_DP-80xx FSxxx.ppd :
Présente une machine avec Finisseur à 2 cases (DA-FS330).
- Panasonic_DP-80xx.ppd :
Présente une machine sans option Finition ou avec Finisseur avec piqûre à cheval à 1 case (DA-FS355), Finisseur avec piqûre à cheval à 2 cases (DA-FS605), ou Finisseur à 2 cases (DA-FS600).

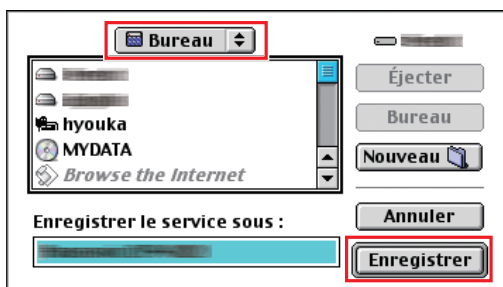
7 Cliquez sur “**Créer...**”.



8 Cliquez sur “**Enregistrer**”.



9 Sélectionnez **“Bureau”** et cliquez sur **“Enregistrer”**.



- Pour changer de dossier de destination, sélectionnez un autre dossier de destination.

10 Une barre de progression indique que l'imprimante est en cours de création sur le bureau.



11 L'utilitaire crée une nouvelle icône d'imprimante sur le bureau pour votre périphérique.



Mémo :

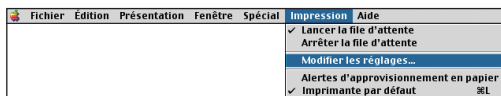
Paramètres du périphérique

Dans la boîte de dialogue Paramètres du périphérique, vous pouvez configurer en détail les paramètres du périphérique en option.

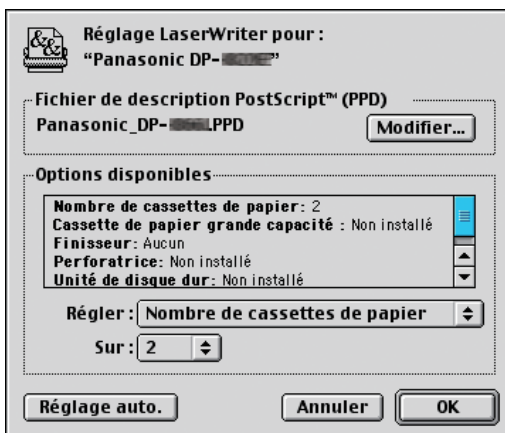
- 1 Sélectionnez l'icône de l'imprimante désirée.



- 2 Sélectionnez "Impression" depuis la barre d'outils, et cliquez sur "Modifier les réglages...".

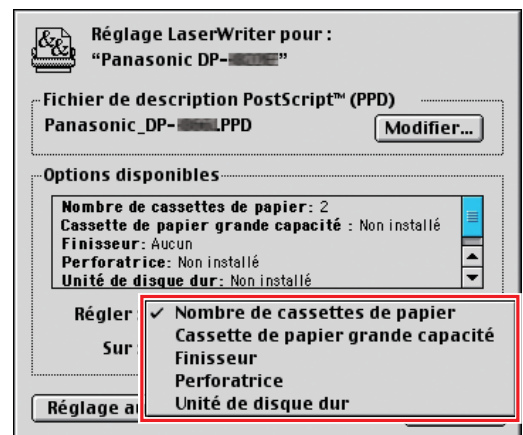


Ouvrez la boîte de dialogue de configuration.



- L'écran affiché diffère selon les modèles.

- 3 Cliquez sur le pointeur toupie haut/bas de "Régler :", et configurez l'option d'installation. Cliquez ensuite sur "OK".



Installation pour Mac OS X

- Un pilote d'imprimante PostScript est déjà fourni dans Mac OS X. Vous devez installer le fichier PDD (PostScript printer description) et ajouter les informations concernant l'imprimante sur votre système pour pouvoir imprimer
- Le fichier PPD est le fichier qui spécifie les fonctions inhérentes de l'imprimante, par exemple les fonctions de l'unité principale et des produits en option.

NOTE

Pour utiliser la fonction de boîte aux lettres de l'imprimante Panasonic, modifiez les paramètres à l'aide de PS Driver Security Utility après avoir installé le fichier PDD. Ajoutez ensuite l'imprimante Panasonic à la liste des imprimantes. Pour de plus amples détails, consultez la section "Installation de PS Driver Security Utility pour Macintosh" (voir page 70). Pour Mac OS X, suivez les procédures ci-dessous lorsque vous installez PS Driver Security Utility.

1. Installez le fichier PPD.
 2. Modifiez les paramètres à l'aide de PS Driver Security Utility.
 3. Ajoutez le pilote d'imprimante PS.
- Vous devez supprimer le pilote s'il a déjà été installé.

Installation du fichier PDD (PS Printer Description)

1 Insérez le CD Panasonic Printing System.

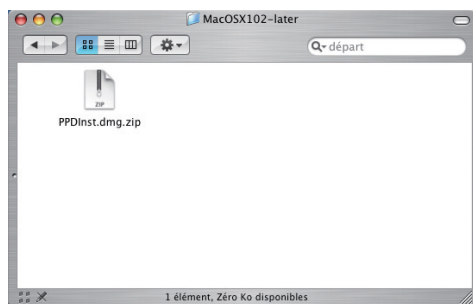
2 Double-cliquez sur l'icône du CD sur le bureau.

Pour Mac OS X 10.1

Ouvrez le dossier **Macintosh > French > Driver > MacOSX101.**

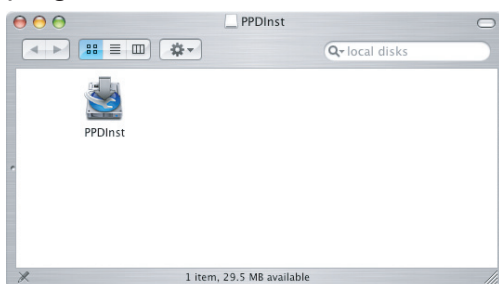
Pour Mac OS X 10.2 et ultérieur

Ouvrez le dossier **Macintosh > French > Driver > MacOSX102-later.**

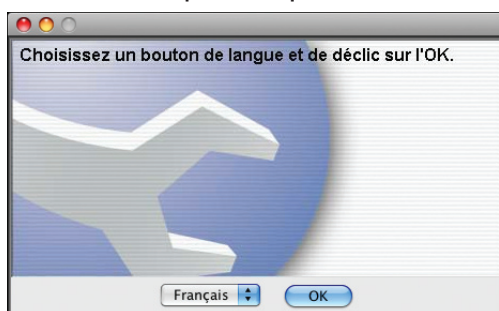


3 Copiez **PPDInst.dmg.zip** (**PPDInst.dmg.sit** pour Mac OS X 10.1) sur votre bureau. Double-cliquez ensuite sur l'icône **PPDInst.dmg.zip** (**PPDInst.dmg.sit** pour Mac OS X 10.1) pour la décompresser.

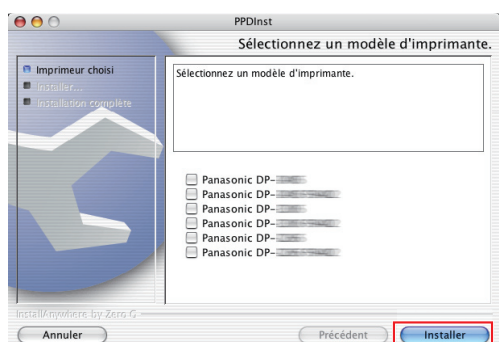
4 Double-cliquez sur l'icône **PPDInst.dmg** ou **PPDInst** pour démarrer le programme d'installation.



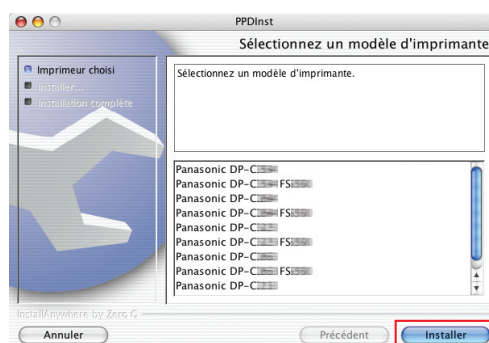
5 Assurez-vous que [**Français**] est sélectionné, puis cliquez sur "OK".



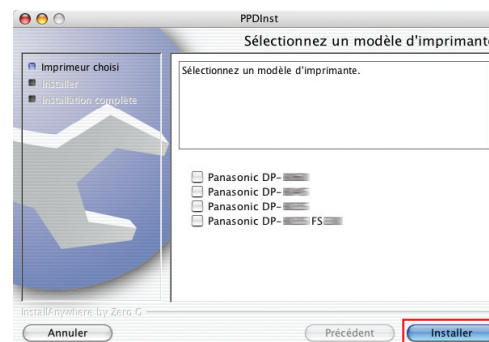
6 Sélectionnez une imprimante et cliquez sur "Installer".
L'écran varie selon les modèles sélectionnés.



- Pour DP-C406/C306/C266, DP-C405/C305/C265
- Panasonic DP-Cxxx :
Présente une machine sans option Finition ou avec Finisseur avec piqûre à cheval à 1 case (DA-FS405, DA-FS405W) ou Plateau de sortie (DA-XT320, DA-XT320W).
- Panasonic DP-Cxxx FSxxx :
Présente une machine avec Finisseur à 1 case (DA-FS402, DA-FS402W) ou Plateau de sortie (DA-XT320, DA-XT320W).

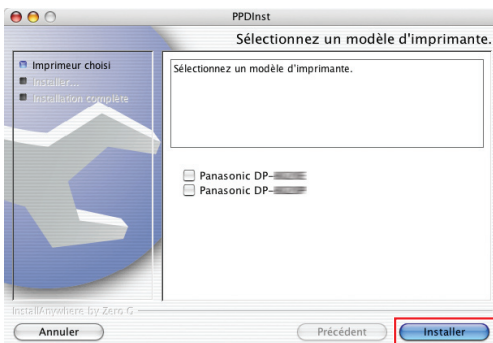


- Pour DP-C354/C323/C264/C263/C213
- Panasonic DP-Cxxx :
Présente une machine sans option Finition ou avec Finisseur avec piqûre à cheval à 1 case (DA-FS405, DA-FS356) ou Plateau de sortie (DA-XT320).
- Panasonic DP-Cxxx FSxxx :
Présente une machine avec Finisseur à 1 case (DA-FS402, DA-FS350) ou Plateau de sortie (DA-XT320).

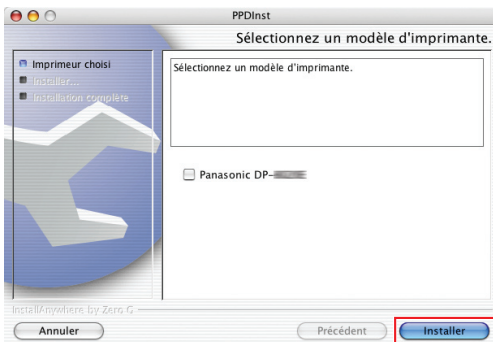


- Pour DP-8060/8045/8035
- Panasonic DP-80xx FSxxx :
Présente une machine avec Finisseur à 2 cases (DA-FS330).
- Panasonic DP-80xx :
Présente une machine sans option Finition ou avec Finisseur avec piqûre à cheval à 1 case (DA-FS355), Finisseur avec piqûre à cheval à 2 cases (DA-FS605), ou Finisseur à 2 cases (DA-FS600).

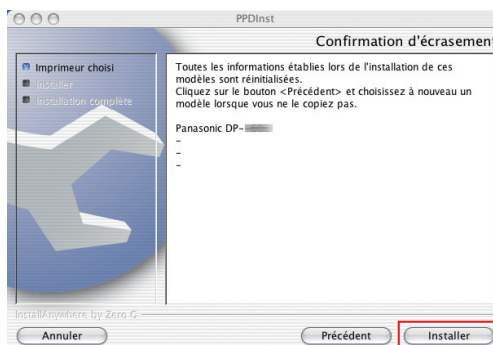
7 Vérifiez le modèle de l'imprimante à installer et cliquez sur "Installer".



- Pour DP-8032/8025, DP-3030/2330, DP-8020P/8020E



- Pour DP-190/180, UF-9000

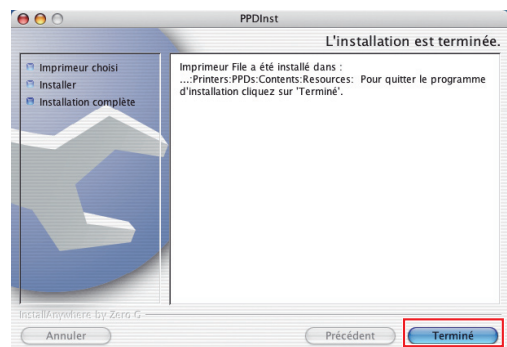


- Cet écran s'affiche lorsqu'un autre fichier PPD a déjà été installé.

8 Une barre de progression indique que le fichier PPD est en cours d'installation.

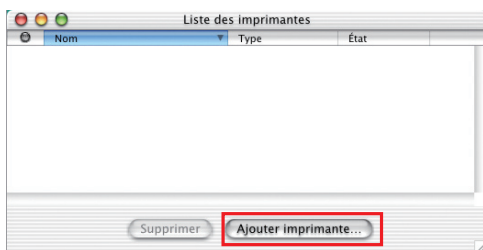


9 Cliquez sur "Terminé".

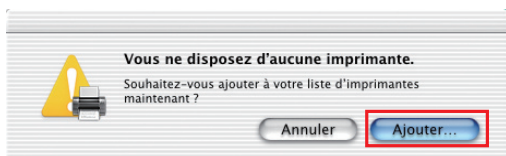


Ajoutez l'imprimante à la Liste des imprimantes (pour Mac OS X 10.1)

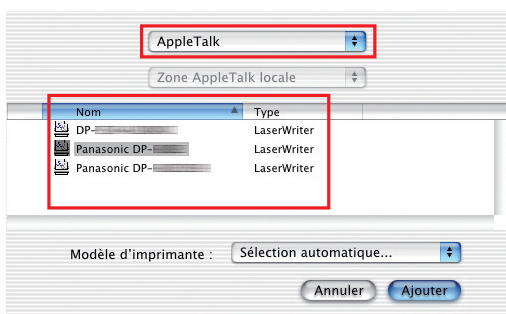
- 1 Ouvrez le dossier **Centre d'impression** depuis le menu **Applications > Utilitaires** et sélectionnez **[Ajouter imprimante...]** dans **[Liste des imprimantes]**.



- L'écran suivant s'affiche lorsque vous ajoutez une imprimante pour la première fois. Cliquez sur **"Ajouter..."**.

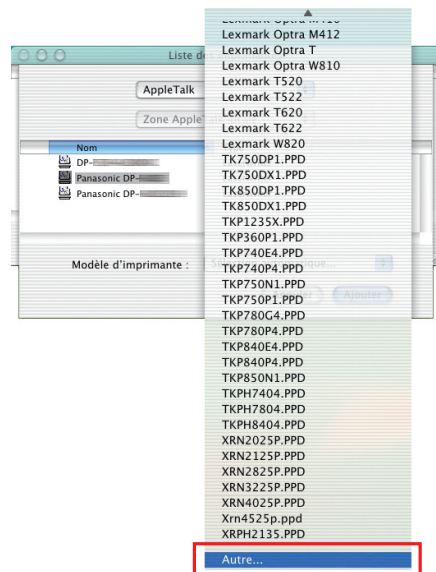


- 2 Sélectionnez la méthode de connexion de l'imprimante dans le menu supérieur. La liste des imprimantes connectées s'affiche. Sélectionnez l'imprimante appropriée depuis **Nom**.



- L'imprimante Panasonic est compatible avec Apple Talk. L'option de connexion LPR est également disponible, mais le bon fonctionnement n'est pas garanti.

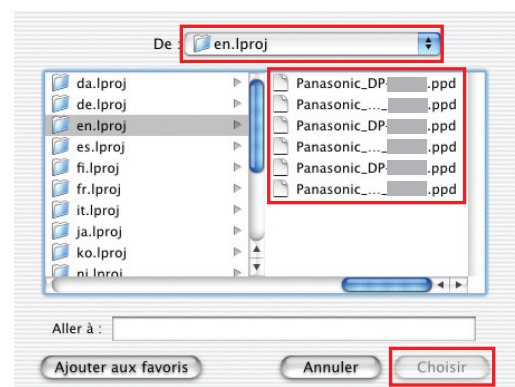
- 3 Sélectionnez **[Autre...]** depuis le menu **Modèle d'imprimante**.



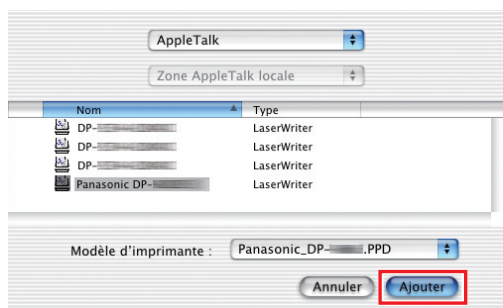
NOTE

Pour choisir correctement un pilote d'imprimante, nous vous recommandons de sélectionner **"Autre..."**.

- 4 Sélectionnez le pilote correspondant depuis **Disque dur > Bibliothèque > Printers > PPDs > Contents > Resources > en.lproj...** et cliquez sur le bouton **"Choisir"**.



5 Une barre de progression indique que l'imprimante est en cours de création. Cliquez sur **"Ajouter"**.



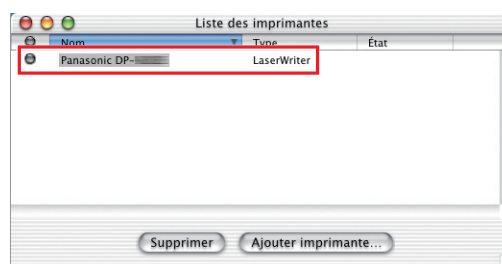
<DP-C406/C306/C266, DP-C405/C305/C265, DP-C354/C323/C264/C263/C213>

- Panasonic_DP-Cxxx.ppd :
Présente une machine sans option Finition ou avec Finisseur avec piqûre à cheval à 1 case (DA-FS405, DA-FS405W, DA-FS356) ou Plateau de sortie (DA-XT320, DA-XT320W).
- Panasonic_DP-Cxxx FSxxx.ppd :
Présente une machine avec Finisseur à 1 case (DA-FS402, DA-FS402W, DA-FS350) ou Plateau de sortie (DA-XT320, DA-XT320W).

<DP-8060/8045/8035>

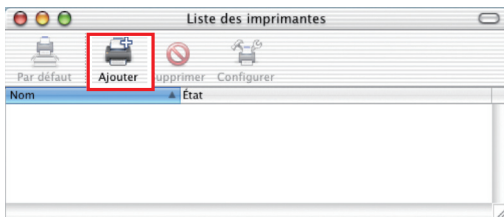
- Panasonic_DP-80xx FSxxx.ppd :
Présente une machine avec Finisseur à 2 cases (DA-FS330).
- Panasonic_DP-80xx.ppd :
Présente une machine sans option Finition ou avec Finisseur avec piqûre à cheval à 1 case (DA-FS355), Finisseur avec piqûre à cheval à 2 cases (DA-FS605), ou Finisseur à 2 cases (DA-FS600).

6 L'imprimante est ajoutée à la **Liste des imprimantes**.

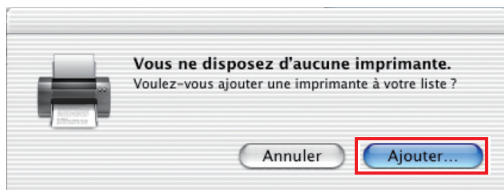


Ajoutez l'imprimante à la Liste des imprimantes (pour Mac OS X 10.2)

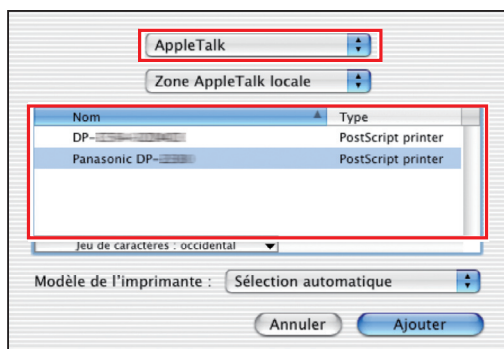
- 1 Ouvrez le dossier **Centre d'impression** depuis le menu **Applications > Utilitaires** et sélectionnez **[Ajouter]** dans **[Liste des imprimantes]**.



- L'écran suivant s'affiche lorsque vous ajoutez une imprimante pour la première fois. Cliquez sur **"Ajouter..."**.

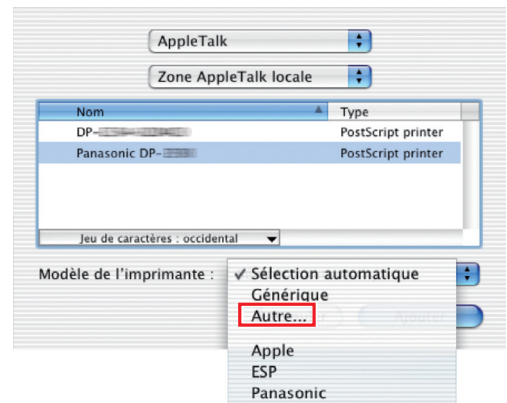


- 2 Sélectionnez la méthode de connexion de l'imprimante dans le menu supérieur. La liste des imprimantes connectées s'affiche. Sélectionnez l'imprimante appropriée depuis **Nom**.



- L'imprimante Panasonic est compatible avec Apple Talk. L'option de connexion LPR est également disponible, mais le bon fonctionnement n'est pas garanti.

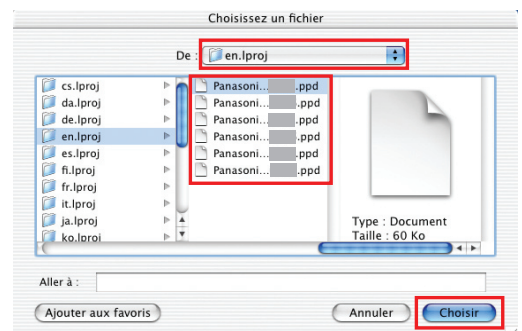
- 3 Sélectionnez **[Autre...]** depuis le menu **Modèle de l'imprimante**.



NOTE

Pour choisir correctement un pilote d'imprimante, nous vous recommandons de sélectionner **"Autre..."**.

- 4 Sélectionnez le pilote correspondant depuis **Disque dur > Bibliothèque > Printers > PPDs > Contents > Resources > en.lproj...** et cliquez sur le bouton **"Choisir"**.



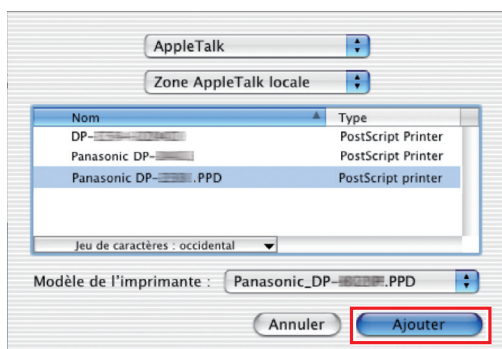
<DP-C406/C306/C266, DP-C405/C305/C265, DP-C354/C323/C264/C263/C213>

- Panasonic_DP-Cxxx.ppd :
Présente une machine sans option Finition ou avec Finisseur avec piqûre à cheval à 1 case (DA-FS405, DA-FS405W, DA-FS356) ou Plateau de sortie (DA-XT320, DA-XT320W).
- Panasonic_DP-Cxxx FSxxx.ppd :
Présente une machine avec Finisseur à 1 case (DA-FS402, DA-FS402W, DA-FS350) ou Plateau de sortie (DA-XT320, DA-XT320W).

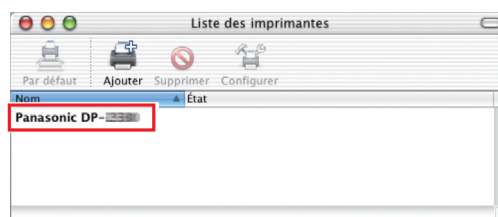
<DP-8060/8045/8035>

- Panasonic_DP-80xx FSxxx.ppd :
Présente une machine avec Finisseur à 2 cases (DA-FS330).
- Panasonic_DP-80xx.ppd :
Présente une machine sans option Finition ou avec Finisseur avec piqûre à cheval à 1 case (DA-FS355), Finisseur avec piqûre à cheval à 2 cases (DA-FS605), ou Finisseur à 2 cases (DA-FS600).

5 Une barre de progression indique que l'imprimante est en cours de création. Cliquez sur **"Ajouter"**.

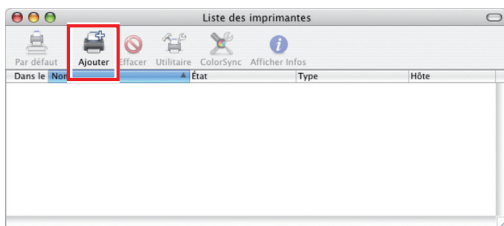


6 L'imprimante est ajoutée à la **Liste des imprimantes**.



Ajoutez l'imprimante à la Liste des imprimantes (pour Mac OS X 10.3)

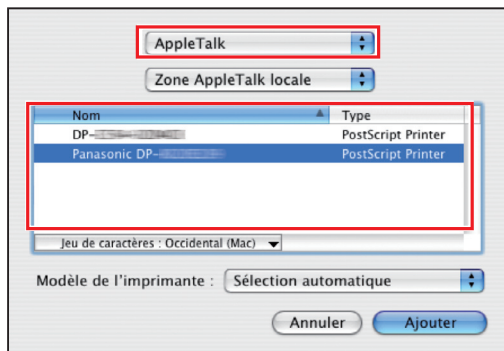
- 1 Ouvrez le dossier **Print Setup Utility** depuis le menu **Applications > Utilitaires** et sélectionnez **[Ajouter]** dans **[Liste des imprimantes]**.



- L'écran suivant s'affiche lorsque vous ajoutez une imprimante pour la première fois. Cliquez sur **"Ajouter"**.

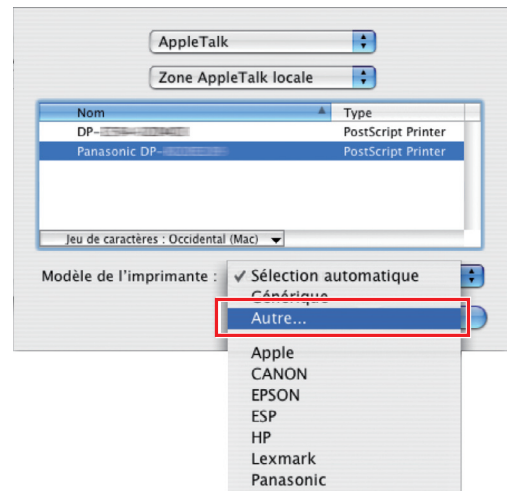


- 2 Sélectionnez la méthode de connexion de l'imprimante dans le menu supérieur. La liste des imprimantes connectées s'affiche. Sélectionnez l'imprimante appropriée depuis **Nom**.



- L'imprimante Panasonic est compatible avec Apple Talk. L'option de connexion LPR est également disponible, mais le bon fonctionnement n'est pas garanti.

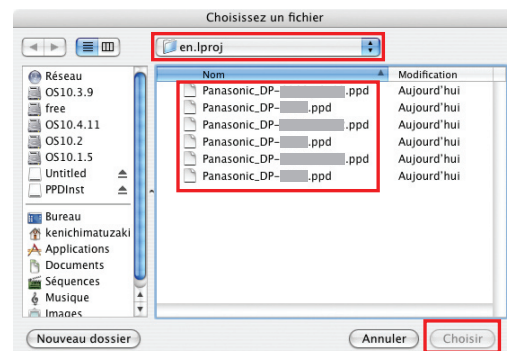
- 3 Sélectionnez **[Autre...]** depuis le menu **Modèle de l'imprimante**.



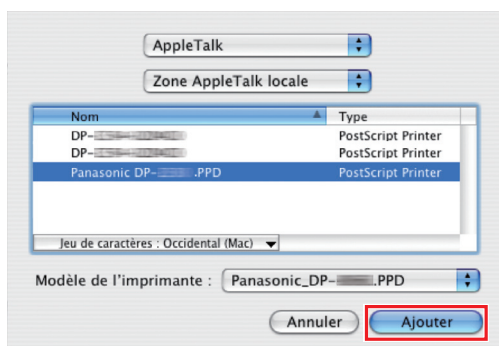
NOTE

Pour choisir correctement un pilote d'imprimante, nous vous recommandons de sélectionner **"Autre..."**.

- 4 Sélectionnez le pilote correspondant depuis **Disque dur > Bibliothèque > Printers > PPDs > Contents > Resources > en.lproj...** et cliquez sur le bouton **"Choisir"**.



5 Une barre de progression indique que l'imprimante est en cours de création. Cliquez sur **"Ajouter"**.



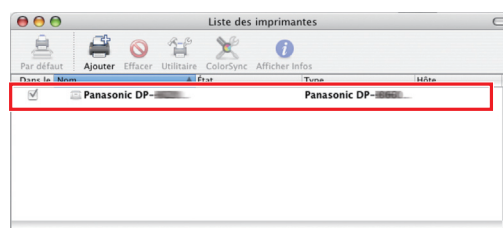
<DP-C406/C306/C266, DP-C405/C305/C265, DP-C354/C323/C264/C263/C213>

- Panasonic_DP-Cxxx.ppd :
Présente une machine sans option Finition ou avec Finisseur avec piqûre à cheval à 1 case (DA-FS405, DA-FS405W, DA-FS356) ou Plateau de sortie (DA-XT320, DA-XT320W).
- Panasonic_DP-Cxxx FSxxx.ppd :
Présente une machine avec Finisseur à 1 case (DA-FS402, DA-FS402W, DA-FS350) ou Plateau de sortie (DA-XT320, DA-XT320W).

<DP-8060/8045/8035>

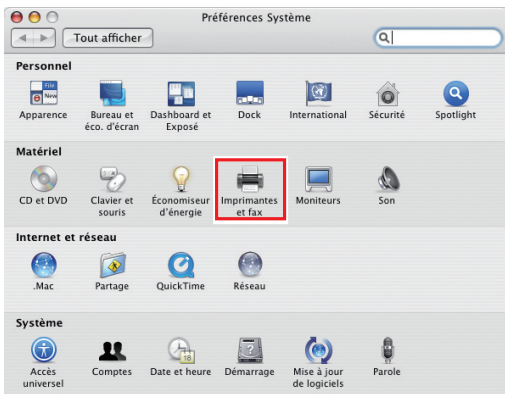
- Panasonic_DP-80xx FSxxx.ppd :
Présente une machine avec Finisseur à 2 cases (DA-FS330).
- Panasonic_DP-80xx.ppd :
Présente une machine sans option Finition ou avec Finisseur avec piqûre à cheval à 1 case (DA-FS355), Finisseur avec piqûre à cheval à 2 cases (DA-FS605), ou Finisseur à 2 cases (DA-FS600).

6 L'imprimante est ajoutée à la **Liste des imprimantes**.

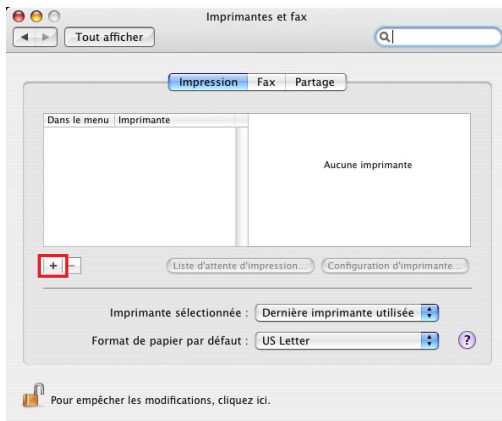


Ajoutez l'imprimante à la Liste des imprimantes (pour Mac OS X 10.4)

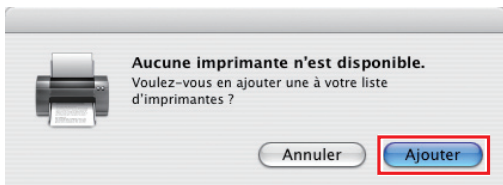
- 1 Ouvrez "Préférences Système", puis cliquez sur "Imprimantes et fax".



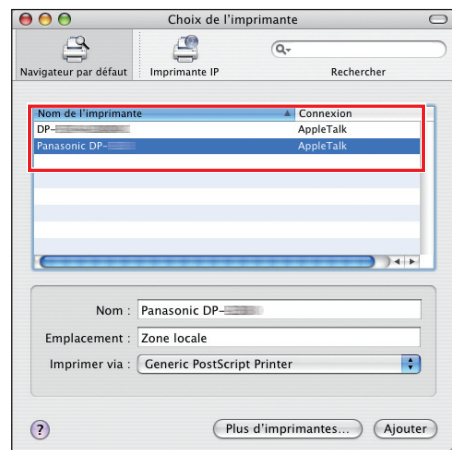
- 2 Sélectionnez [+]



- L'écran suivant s'affiche lorsque vous ajoutez une imprimante pour la première fois. Cliquez sur "Ajouter".

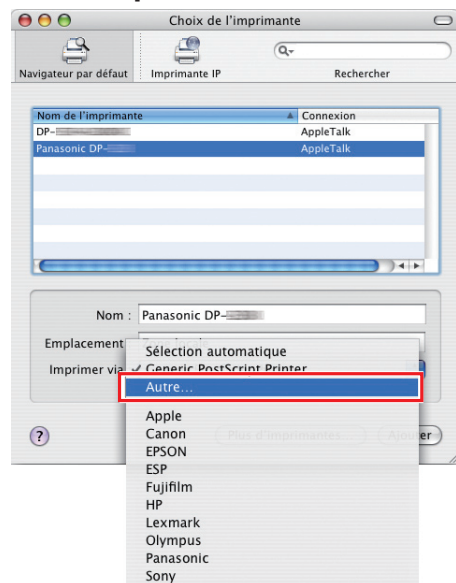


- 3 La liste des imprimantes connectées s'affiche. Sélectionnez l'imprimante appropriée depuis **Nom de l'imprimante**.



- L'imprimante Panasonic est compatible avec Apple Talk.
- Si une imprimante connectée n'apparaît pas dans la fenêtre du navigateur d'imprimantes, cliquez sur le bouton [Autres imprimantes...] pour ajouter des imprimantes.

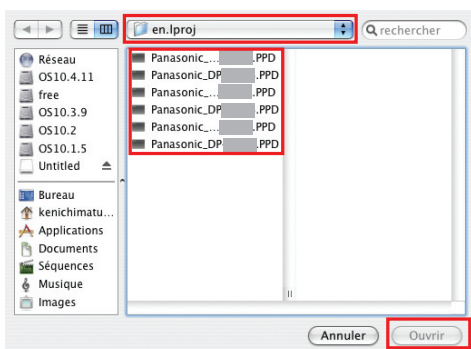
- 4 Sélectionnez [Autre...] depuis le menu **Imprimer via**.



NOTE

Pour choisir correctement un pilote d'imprimante, nous vous recommandons de sélectionner "Autre...".

- 5** Sélectionnez le pilote correspondant depuis **Disque dur > Bibliothèque > Printers > PPDs > Contents > Resources > en.lproj...** et cliquez sur le bouton **“Ouvrir”**.



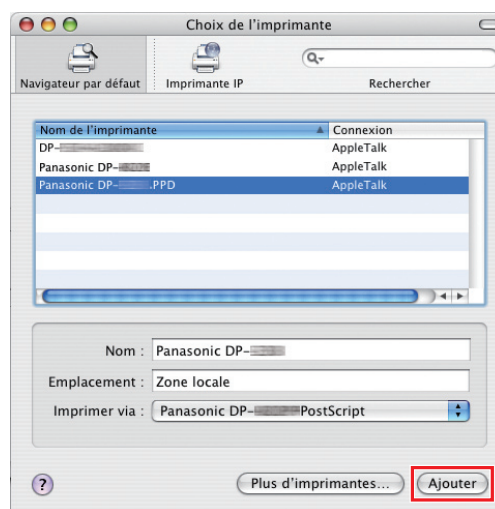
<DP-C406/C306/C266, DP-C405/C305/C265, DP-C354/C323/C264/C263/C213>

- **Panasonic_DP-Cxxx.ppd** : Présente une machine sans option Finition ou avec Finisseur avec piqûre à cheval à 1 case (DA-FS405, DA-FS405W, DA-FS356) ou Plateau de sortie (DA-XT320, DA-XT320W).
- **Panasonic_DP-Cxxx FSxxx.ppd** : Présente une machine avec Finisseur à 1 case (DA-FS402, DA-FS402W, DA-FS350) ou Plateau de sortie (DA-XT320, DA-XT320W).

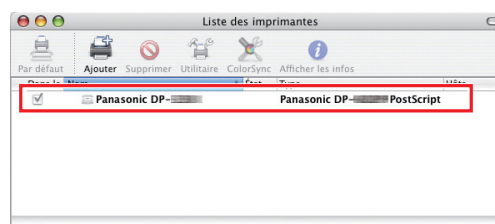
<DP-8060/8045/8035>

- **Panasonic_DP-80xx FSxxx.ppd** : Présente une machine avec Finisseur à 2 cases (DA-FS330).
- **Panasonic_DP-80xx.ppd** : Présente une machine sans option Finition ou avec Finisseur avec piqûre à cheval à 1 case (DA-FS355), Finisseur avec piqûre à cheval à 2 cases (DA-FS605), ou Finisseur à 2 cases (DA-FS600).

- 6** Une barre de progression indique que l'imprimante est en cours de création. Cliquez sur **“Ajouter”**.

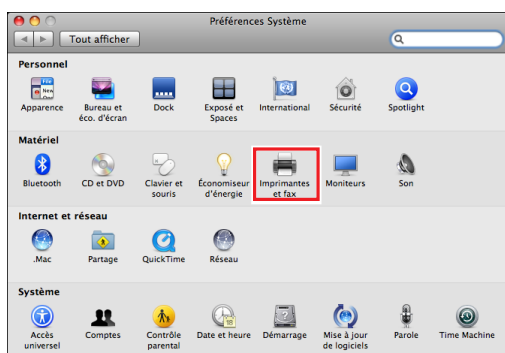


- 7** L'imprimante est ajoutée à la **Liste des imprimantes**.

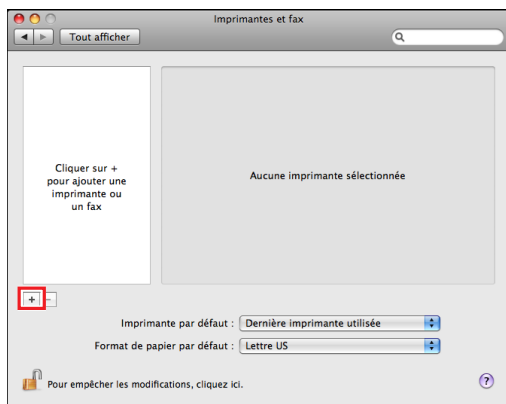


Ajoutez l'imprimante à la Liste des imprimantes (pour Mac OS X 10.5)

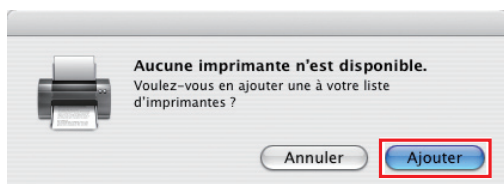
- 1 Ouvrez “**Préférences Système**”, puis cliquez sur “**Imprimantes et fax**”.



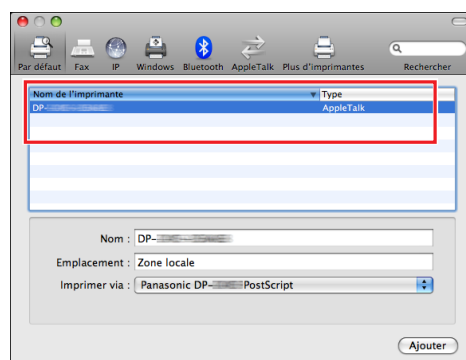
- 2 Sélectionnez [+]



- L'écran suivant s'affiche lorsque vous ajoutez une imprimante pour la première fois. Cliquez sur “**Ajouter**”.

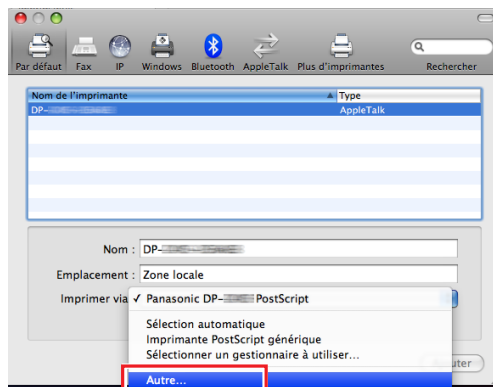


- 3 La liste des imprimantes connectées s'affiche. Sélectionnez l'imprimante appropriée depuis **Nom de l'imprimante**.



- L'imprimante Panasonic est compatible avec Apple Talk.

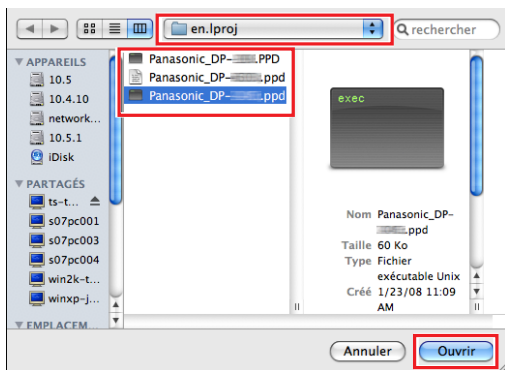
- 4 Sélectionnez [**Autre...**] depuis le menu **Imprimer via**.



NOTE

Pour choisir correctement un pilote d'imprimante, nous vous recommandons de sélectionner “**Autre...**”.

- 5** Sélectionnez le pilote correspondant depuis **Disque dur > Bibliothèque > Printers > PPDs > Contents > Resources > en.lproj...** et cliquez sur le bouton **“Ouvrir”**.



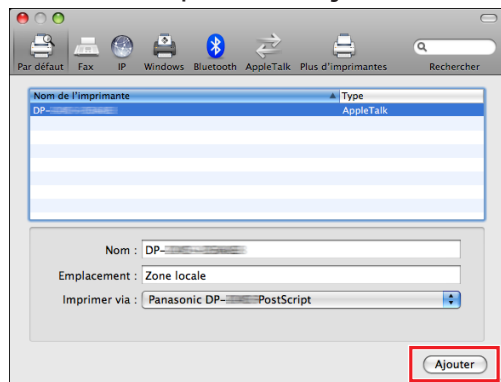
<DP-C406/C306/C266, DP-C405/C305/C265, DP-C354/C323/C264/C263/C213>

- **Panasonic_DP-Cxxx.ppd** : Présente une machine sans option Finition ou avec Finisseur avec piqûre à cheval à 1 case (DA-FS405, DA-FS405W, DA-FS356) ou Plateau de sortie (DA-XT320, DA-XT320W).
- **Panasonic_DP-Cxxx FSxxx.ppd** : Présente une machine avec Finisseur à 1 case (DA-FS402, DA-FS402W, DA-FS350) ou Plateau de sortie (DA-XT320, DA-XT320W).

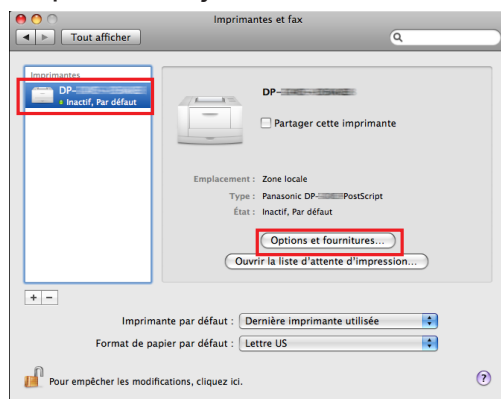
<DP-8060/8045/8035>

- **Panasonic_DP-80xx FSxxx.ppd** : Présente une machine avec Finisseur à 2 cases (DA-FS330).
- **Panasonic_DP-80xx.ppd** : Présente une machine sans option Finition ou avec Finisseur avec piqûre à cheval à 1 case (DA-FS355), Finisseur avec piqûre à cheval à 2 cases (DA-FS605), ou Finisseur à 2 cases (DA-FS600).

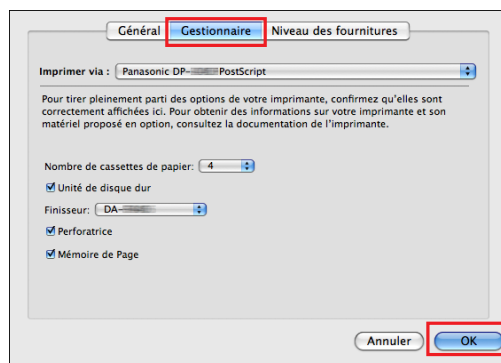
- 6** Une barre de progression indique que l'imprimante est en cours de création. Cliquez sur **“Ajouter”**.



- 7** Cliquez sur **“Options et fournitures...”** en sélectionnant l'imprimante ajoutée.



- 8** Sélectionnez **“Gestionnaire”**, définissez une option de périphérique et cliquez sur **“OK”**.



Paramètres du périphérique

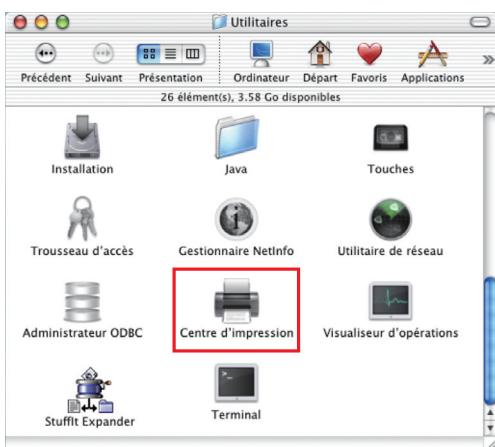
Paramétrage pour Mac OS X 10.2

Dans la boîte de dialogue Paramètres du périphérique, vous pouvez configurer en détail les paramètres du périphérique en option.

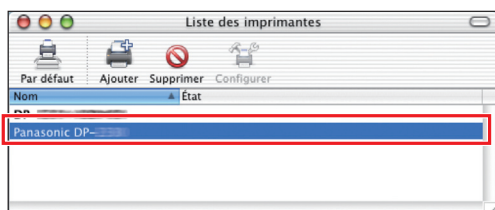
NOTE

Le paramétrage du périphérique ne peut être effectué sous Mac OS X 10.1.

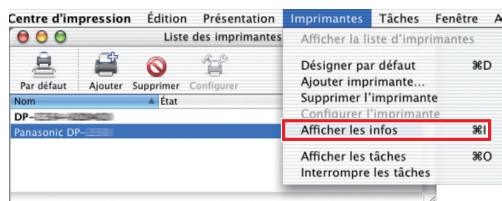
1 Ouvrez le dossier **Centre d'impression** depuis le menu **Applications > Utilitaires**.



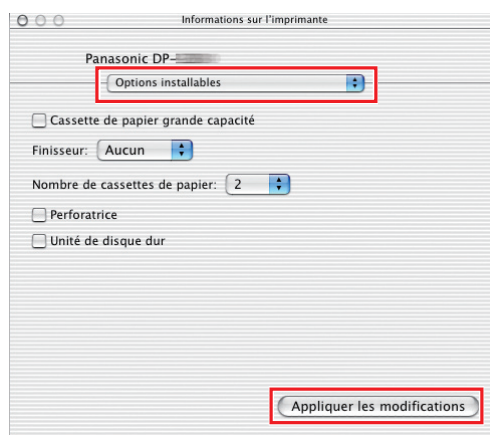
2 Sélectionnez l'imprimante correspondante dans la liste des imprimantes.



3 Cliquez sur **"Imprimantes"** dans la barre de menu, puis sur **"Afficher les infos"**.



4 Configurez les **"Options installables"**, puis cliquez sur **"Appliquer les modifications"**.



• L'écran affiché diffère selon les modèles.

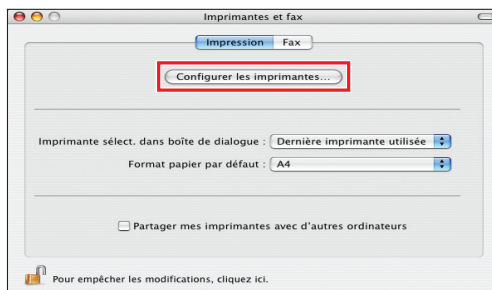
Paramétrage pour Mac OS X 10.3

Dans la boîte de dialogue Paramètres du périphérique, vous pouvez configurer en détail les paramètres du périphérique en option.

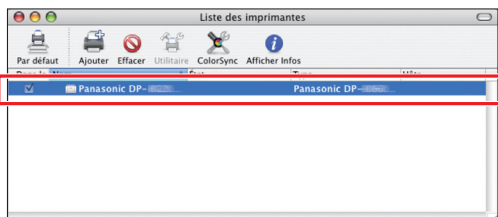
- 1 Ouvrez **“Préférences Système”** et cliquez sur **“Imprimantes et fax”**.



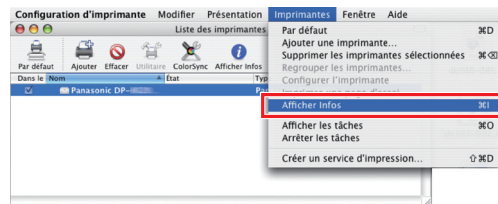
- 2 Cliquez sur **“Configurer les imprimantes...”**.



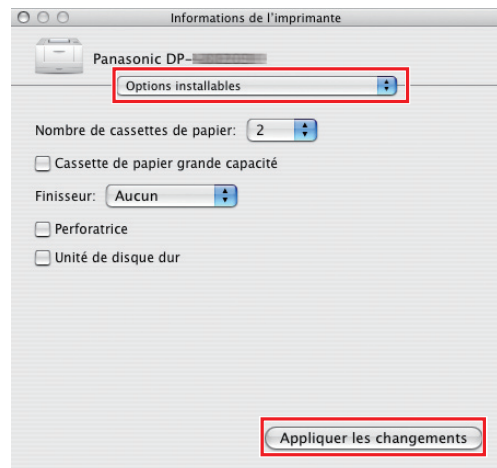
- 3 Sélectionnez l'imprimante correspondante dans la liste des imprimantes.



- 4 Cliquez sur **“Imprimantes”** dans la barre de menu, puis sur **“Afficher Infos”**.



- 5 Configurez les **“Options installables”**, puis cliquez sur **“Appliquer les changements”**.

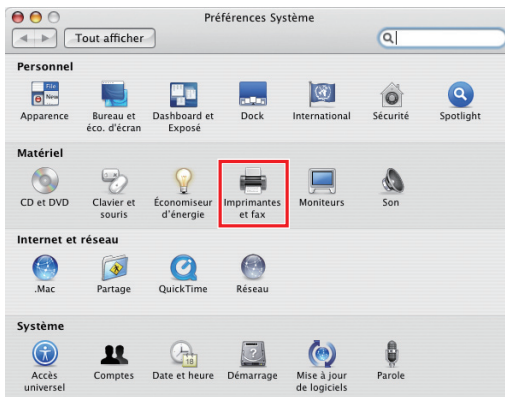


- L'écran affiché diffère selon les modèles.

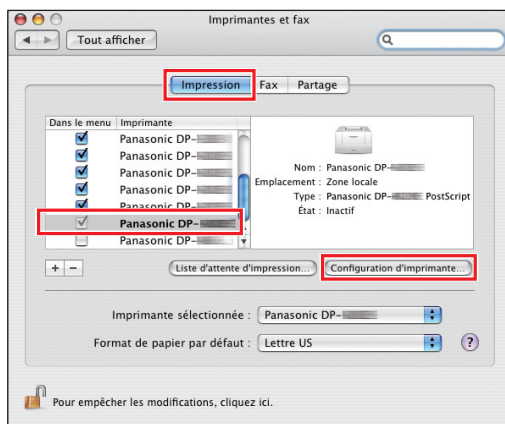
Paramétrage pour Mac OS X 10.4

Dans la boîte de dialogue Paramètres du périphérique, vous pouvez configurer en détail les paramètres du périphérique en option.

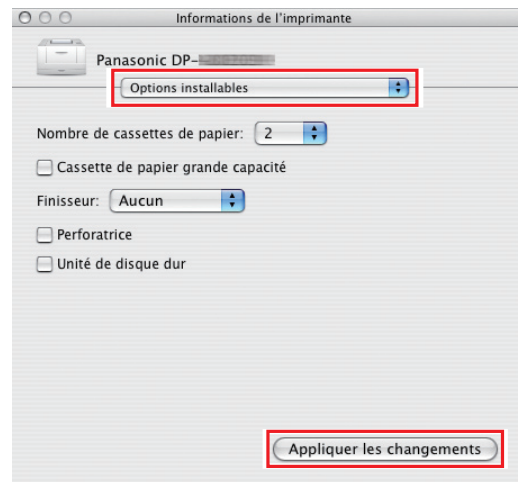
- 1 Ouvrez “**Préférences Système**”, puis cliquez sur “**Imprimantes et fax**”.



- 2 Cliquez sur “**Impression**”. Sélectionnez une imprimante et cliquez sur “**Configuration d'imprimante...**”.



- 3 Configurez les “**Options installables**”, puis cliquez sur “**Appliquer les changements**”.

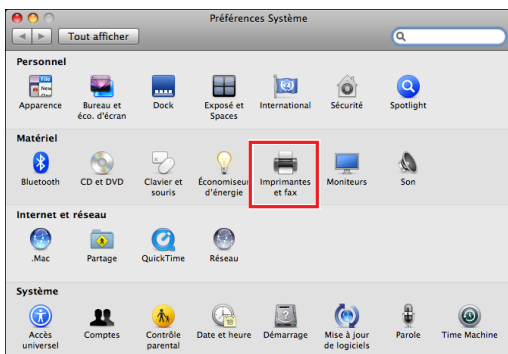


- L'écran affiché diffère selon les modèles.

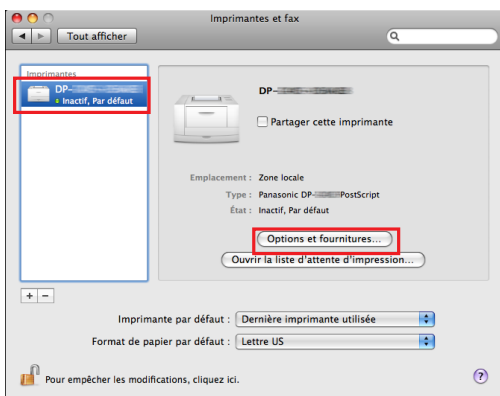
Paramétrage pour Mac OS X 10.5

Dans la boîte de dialogue Paramètres du périphérique, vous pouvez configurer en détail les paramètres du périphérique en option.

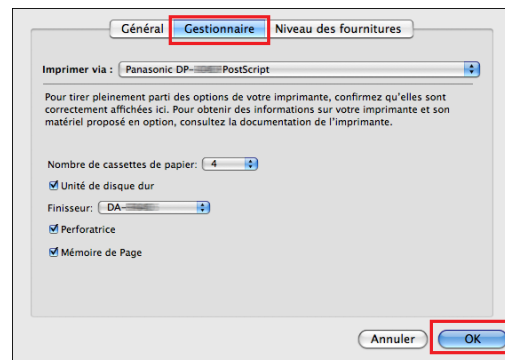
- 1 Ouvrez "Préférences Système", puis cliquez sur "Imprimantes et fax".



- 2 Cliquez sur "Options et fournitures..." en sélectionnant l'imprimante ajoutée.



- 3 Sélectionnez "Gestionnaire", définissez une option de périphérique et cliquez sur "OK".



- L'écran affiché diffère selon les modèles.

Utilitaires

Job Status Utility

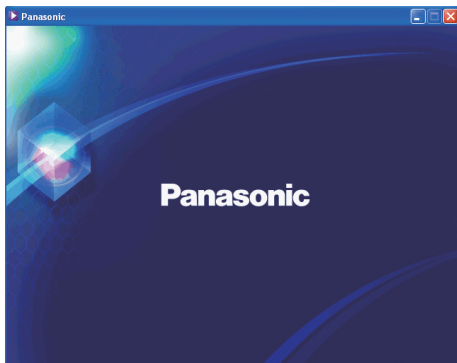
Installation de Job Status Utility

NOTE

- Pour effectuer l'installation sur Windows 2000/Windows XP/Windows Server 2003/Windows Vista/Windows Server 2008, connectez-vous à l'ordinateur ou au réseau en utilisant un compte disposant de droits d'administrateur.
- Dans le cas de PostScript, Job Status Utility ne fonctionnera que si PS Driver Security Utility est installé et que l'identification de l'utilisateur et le mot de passe etc. ont été préalablement définis.
- Job Status Utility ne fonctionne que sur un système d'exploitation Windows.

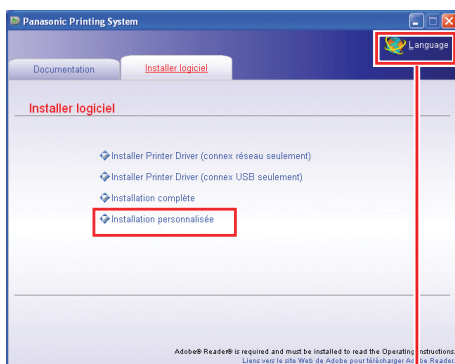
1 Insérez le CD-ROM "Panasonic Printing System".

L'écran d'ouverture Panasonic s'affiche.



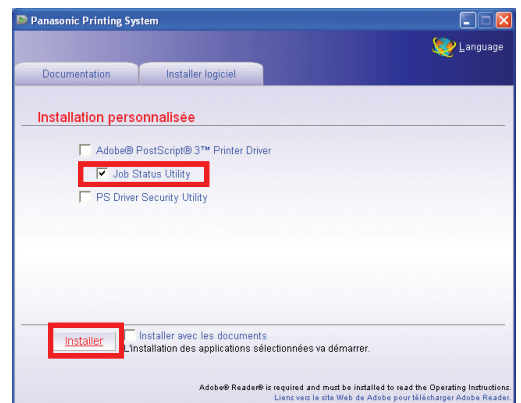
- Si le CD-ROM ne démarre pas automatiquement, double-cliquez sur l'icône du CD-ROM qui s'affiche sur le lecteur optique.

2 Sélectionnez "Installation personnalisée".



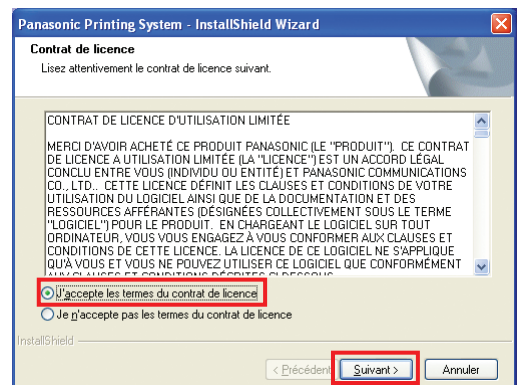
- Le nouvel écran affiche les différents modèles.
- La langue d'affichage sera automatiquement sélectionnée en fonction de la langue de votre ordinateur. Si vous souhaitez changer de langue, cliquez sur "Language", puis choisissez la langue de votre choix et cliquez sur "OK".

3 Cochez la case "Job Status Utility", puis cliquez sur "Installer".

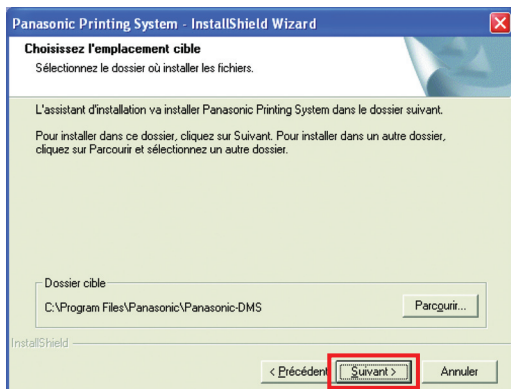


- Le nouvel écran affiche les différents modèles.

4 Cochez la case "J'accepte les termes du contrat de licence", puis cliquez sur "Suivant".

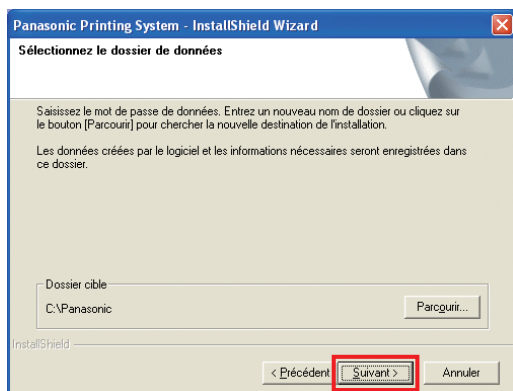


5 Cliquez sur “Suivant”.



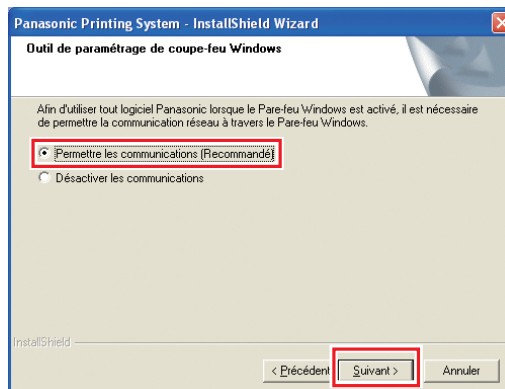
- L'écran ci-dessus ne s'affiche pas si **Panasonic Printing System** d'un autre modèle est installé.
- Si vous souhaitez changer de dossier, cliquez sur “**Parcourir**”, puis sur le dossier d'installation désiré.

6 Cliquez sur “Suivant”.



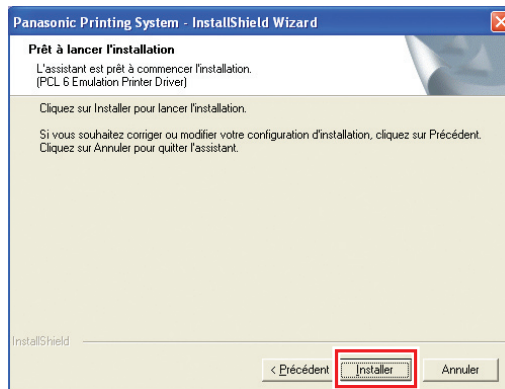
- L'écran ci-dessus ne s'affiche pas si **Panasonic Printing System** d'un autre modèle est installé.
- Si vous souhaitez changer de dossier, cliquez sur “**Parcourir**”, puis sur le dossier d'installation désiré.

7 Sélectionnez “Permettre les communications (Recommandé)”, puis cliquez sur “Suivant”.

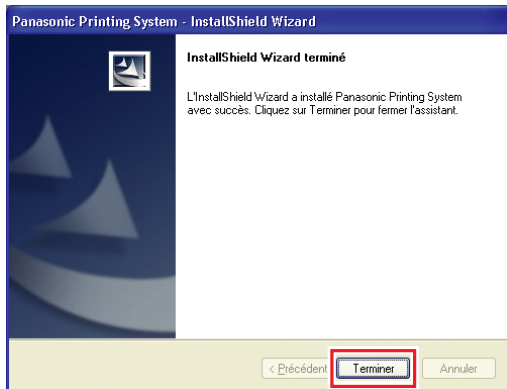


- L'écran ci-dessus apparaît quand vous installez l'Utilitaire Etat des Travaux sur Windows XP (Service Pack 2 ou ultérieur) Windows Server 2003 (Service Pack 1 ou ultérieur), Windows Vista ou Windows Server 2008.

8 Cliquez sur “Installer”.



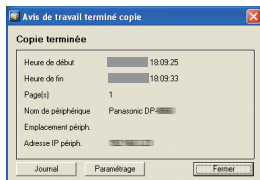
9 Cliquez sur “Terminer”.



Mémo :


Configuration de Job Status Utility

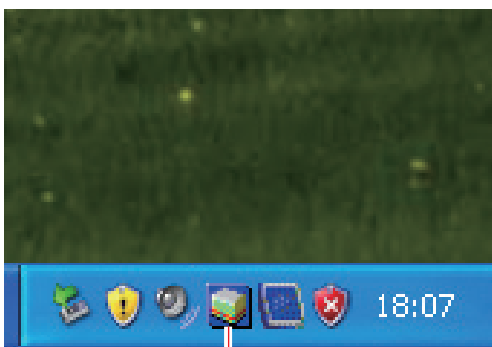
Ex. : Travail de copie




Le logiciel Job Status Utility affiche à l'écran un avis de travail terminé sur votre bureau Windows lorsqu'un travail d'impression, de photocopie ou de télécopie est terminé.

Les informations affichées dans l'avis de travail terminé varient selon le type de travail effectué.

- 1 Confirmez que l'icône  de Job Status Utility apparaît dans la barre des tâches.




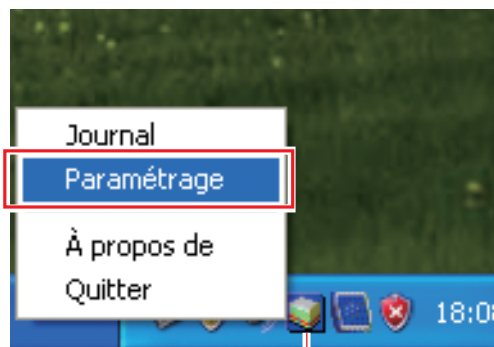
Icône de Panasonic Job Status Utility

- Si l'icône de Job Status Utility  n'apparaît pas dans la barre des tâches, cliquez sur "Démarrer", sélectionnez "Tous les programmes" (Programmes pour Windows 2000) → "Panasonic" → "Job Status Utility" → "Job Status Utility" pour activer l'icône Job Status Utility.

- 2 Pour télécopie PC et impression PC uniquement

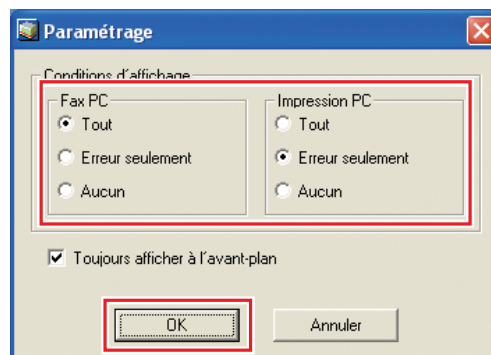
Configurez Job Status Utility comme décrit ci-après.

- 3 Cliquez avec le bouton droit sur l'icône  Job Status Utility dans la barre des tâches et sélectionnez "Paramétrage" depuis le menu.



Icône de Panasonic Job Status Utility

- 4 Choisissez la méthode d'affichage pour la fenêtre du programme d'installation, puis sélectionnez "OK".



- Tout** : S'affiche toujours après chaque envoi ou travail d'impression.
- Erreur seulement**: S'affiche uniquement en cas d'erreur.
- Aucun** : Ne s'affiche pas.

PS Driver Security Utility

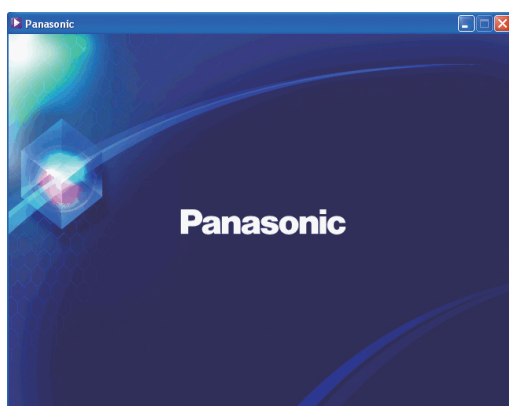
Installation de PS Driver Security Utility pour Windows

NOTE

- Pour effectuer l'installation sur Windows 2000/Windows XP/Windows Server 2003/Windows Vista/Windows Server 2008, connectez-vous à l'ordinateur ou au réseau en utilisant un compte disposant de droits d'administrateur.
- Définissez l'ID utilisateur et le mot de passe à l'aide de PS Driver Security Utility.
- Il n'est pas nécessaire d'installer PS Driver Security Utility de la même version.

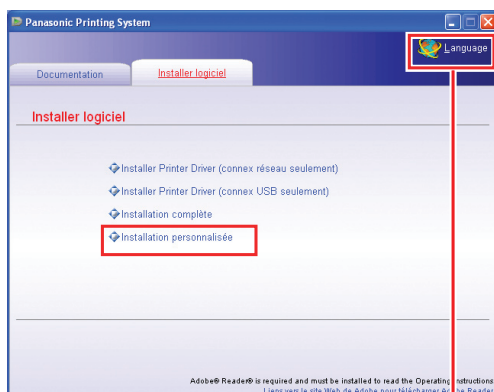
1 Insérez le CD-ROM "Panasonic Printing System".

L'écran d'ouverture Panasonic s'affiche.



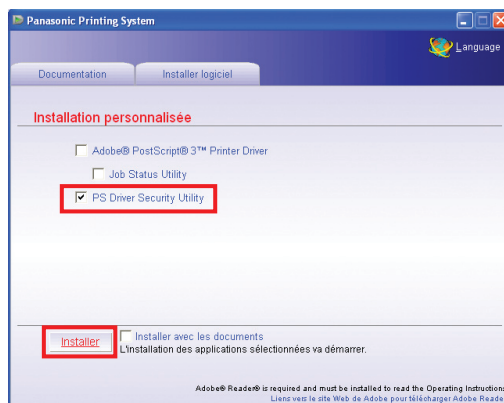
- Si le CD-ROM ne démarre pas automatiquement, double-cliquez sur l'icône du CD-ROM qui s'affiche sur le lecteur optique.

2 Sélectionnez "Installation personnalisée".



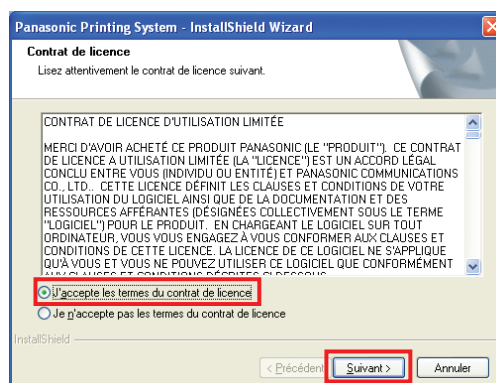
- Le nouvel écran affiche les différents modèles.
- La langue d'affichage sera automatiquement sélectionnée en fonction de la langue de votre ordinateur. Si vous souhaitez changer de langue, cliquez sur "Language", puis choisissez la langue de votre choix et cliquez sur "OK".

3 Cochez la case "PS Driver Security Utility", puis cliquez sur "Installer".

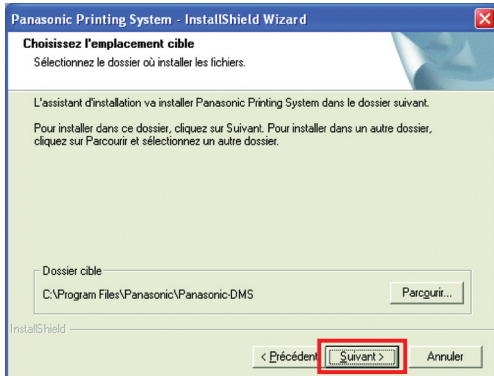


- L'écran varie en fonction des modèles sélectionnés.

4 Cochez la case "J'accepte les termes du contrat de licence", puis cliquez sur "Suivant".

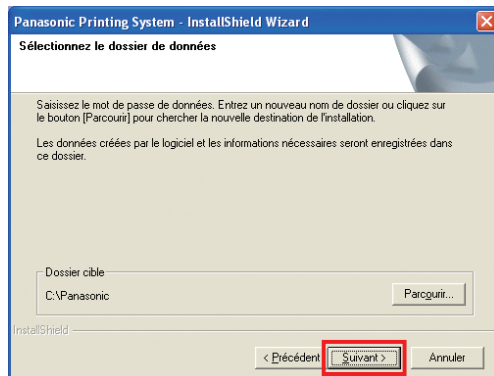


5 Cliquez sur "Suivant".



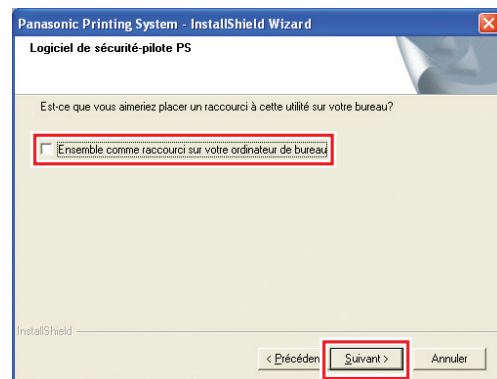
- L'écran ci-dessus ne s'affiche pas si **Panasonic Printing System** d'un autre modèle est installé.
- Si vous souhaitez changer de dossier, cliquez sur "**Parcourir**", puis sur le dossier d'installation désiré.

6 Cliquez sur "Suivant".



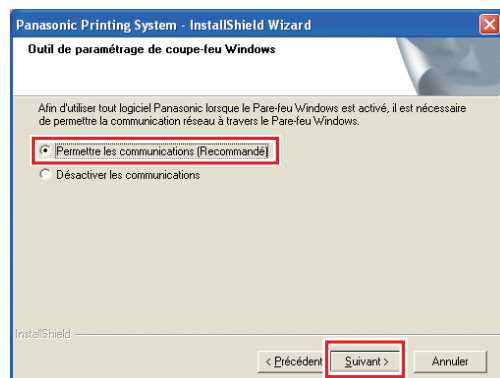
- L'écran ci-dessus ne s'affiche pas si **Panasonic Printing System** d'un autre modèle est installé.
- Si vous souhaitez changer de dossier, cliquez sur "**Parcourir**", puis sur le dossier d'installation désiré.

7 Cochez la case "Ensemble comme raccourci sur votre ordinateur de bureau", puis cliquez sur "Suivant".



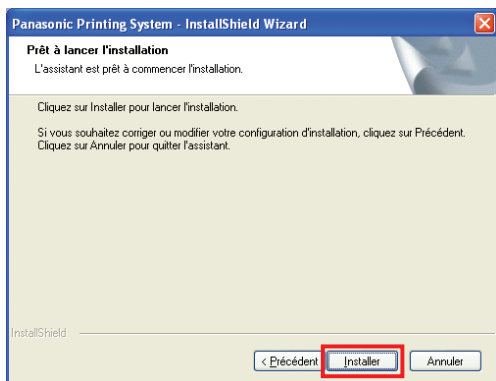
- Désélectionnez la case si vous ne souhaitez installer aucun des logiciels affichés.

8 Sélectionnez "Permettre les communications (Recommandé)", puis cliquez sur "Suivant".

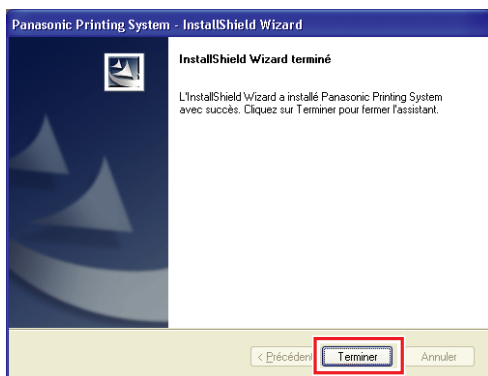


- L'écran ci-dessus s'affiche uniquement lorsque vous installez Job Status Utility sur Windows XP (Service Pack 2 ou ultérieur), Windows Server 2003 (Service Pack 1 ou ultérieur), Windows Vista ou Windows Server 2008.

9 Cliquez sur “Installer”.



10 Cliquez sur “Terminer”.



Mémo :

Utilisation de PS Driver Security Utility pour Windows

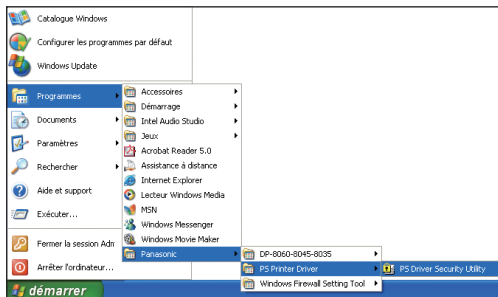
NOTE

- Pour effectuer l'installation sur Windows 2000/Windows XP/Windows Server 2003/Windows Vista/Windows Server 2008, connectez-vous à l'ordinateur ou au réseau en utilisant un compte disposant de droits d'administrateur.
- Si vous connectez votre PC à plusieurs imprimantes, vous ne devez installer successivement l'Utilitaire de Sécurité Imprimante PS s'il est déjà installé.

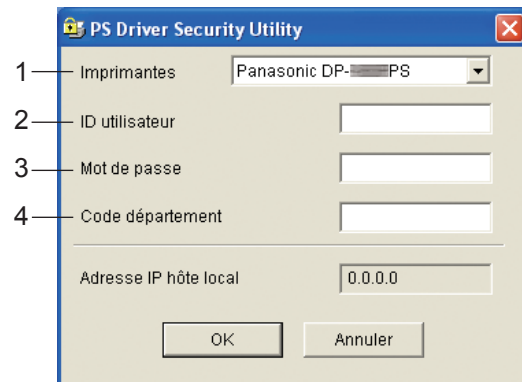
- 1 Double-cliquez sur l'icône de **PS Driver Security Utility** sur le bureau.



- Lorsque vous ouvrez depuis un menu de dépannage, cliquez sur **[Programmes > Panasonic > PS Printer Driver > PS Driver Security Utility]**



- 2 L'écran de configuration de PS Driver Security Utility apparaît.



1. Imprimantes
Sélectionnez le numéro de modèle de cet appareil.
2. ID utilisateur
Entrez l'identification de l'utilisateur (jusqu'à huit chiffres). L'identification de l'utilisateur est requise pour l'impression de confirmation, de la boîte aux lettres et de la boîte aux lettres sécurisée.
3. Mot de passe
Saisissez le mot de passe (4 chiffres ou bien 8-16 caractères (alphanumériques)) de la boîte aux lettres sécurisée.
4. Code département
Saisissez le code de département (jusqu'à huit chiffres) utilisé par l'administrateur.

NOTE

Les informations des rubriques 1-4 sont mémorisées et si PS Driver Security Utility est lancé à nouveau, l'adresse IP de l'hôte local apparaît automatiquement.

- 3 Cliquez sur **"OK"**.

Installation de PS Driver Security Utility pour Macintosh

1 Quittez toutes les applications, puis insérez le **CD Panasonic Printing System** dans le lecteur de CD-ROM.

2 Double-cliquez sur l'icône du CD sur le bureau.

Pour Mac OS 8.6/9.x :

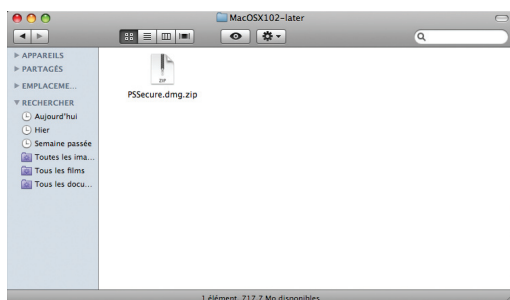
Ouvrez le dossier **Macintosh** > **French** > **SecurityUtility** > **MacOS9**.

Pour Mac OS X 10.1 :

Ouvrez le dossier **Macintosh** > **French** > **SecurityUtility** > **MacOSX101**.

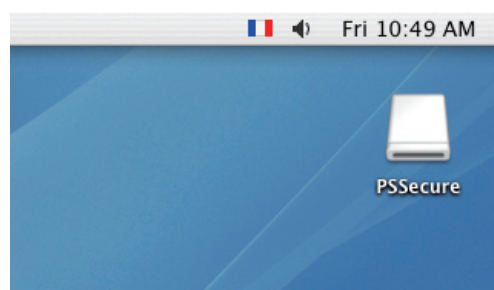
Pour Mac OS X 10.2, et ultérieur :

Ouvrez le dossier **Macintosh** > **French** > **SecurityUtility** > **MacOSX102-later**.

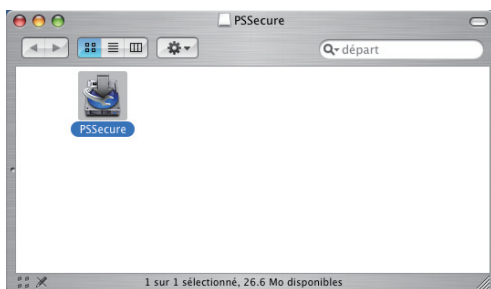


3 Copiez **PSecure.dmg.zip** (**PSecure.dmg.sit** pour OS X 10.1, **PSecure.bin** pour OS 8.6/9.x) sur votre bureau. Double-cliquez ensuite sur l'icône **PSecure.dmg.zip** (**PSecure.dmg.sit** pour OS X 10.1, **PSecure.bin** pour OS 8.6/9.x) pour la décompresser.

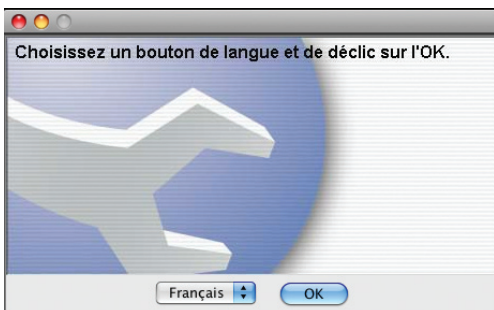
4 Ouvrez le dossier **PSecure.dmg** ou **PSecure** sur votre bureau (OS X uniquement).



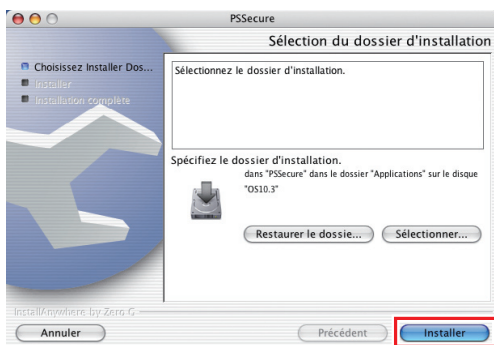
- 5 Double-cliquez sur l'icône **PSSecure** pour démarrer le programme d'installation.



- 6 Assurez-vous que [**Français**] est sélectionné, puis cliquez sur "**OK**".

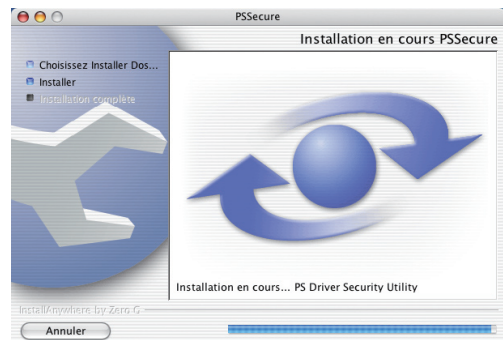


- 7 Cliquez sur "**Installer**".

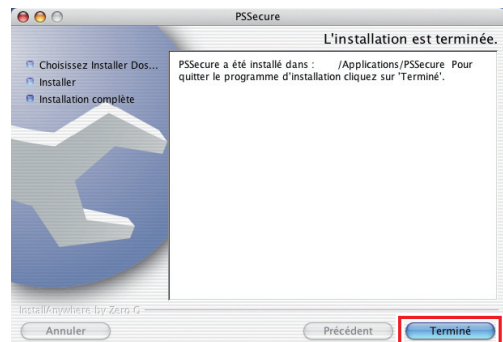


- Pour modifier le dossier d'installation, cliquez sur le bouton "**Sélectionner...**" et sélectionnez le nom du dossier désiré.

- 8 Une barre de progression indique que PS Driver Security Utility est en cours d'installation.



- 9 Cliquez sur "**Terminé**".



- 10 L'icône **PS Driver Security Utility** est créée sur votre bureau.



NOTE

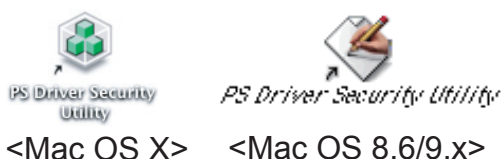
Pour Mac OS 8.6/9.x, l'application est installée sous le dossier **Applications (Mac OS 9) > PS Secure** par défaut.
Pour Mac OS 10.1~10.5, l'application est installée sous le dossier **Applications > PS Secure** par défaut.

Utilisation de PS Driver Security Utility pour Macintosh

NOTE

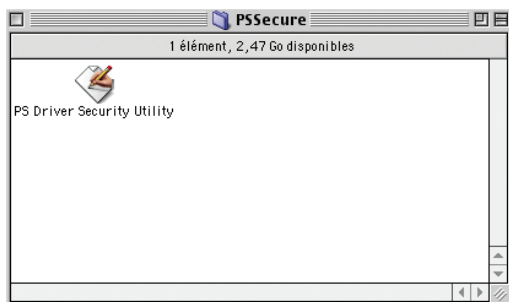
Commencez par installer Security Utility correctement en vous reportant à la page 70.

- 1 Double-cliquez sur l'icône **PS Driver Security Utility** sur le bureau.

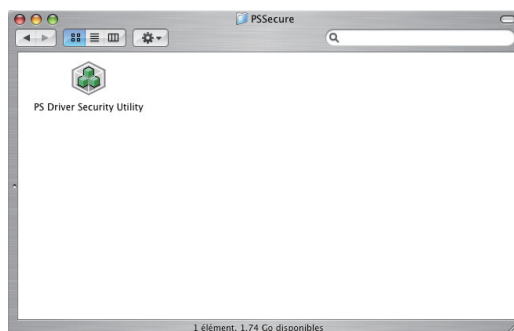


PS driver Security Utility étant installé par défaut dans le dossier [HDD] > [Applications] > [PS Secure], double-cliquez sur l'icône de PS driver Security Utility dans le dossier [PS Secure].

- Pour Mac OS 8.6/9.x, “**Applications (Mac OS 9)**” s’affiche.
- L’écran varie selon le système d’exploitation Mac OS utilisé.



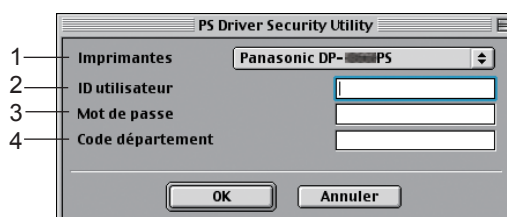
<Mac OS 8.6/9.x>



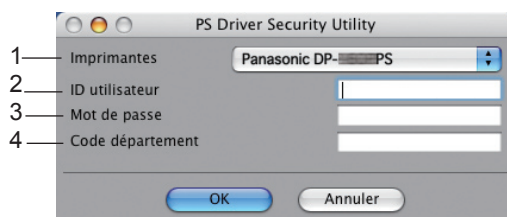
<Mac OS X>

- 2 PS Driver Security Utility s’affiche.

- L’écran varie selon le système d’exploitation Mac OS utilisé.



<Mac OS 8.6/9.x>



<Mac OS X>

- 3 Saisissez les informations suivantes.

1. Imprimantes
Sélectionnez le numéro de modèle de cet appareil.
2. ID utilisateur
Entrez l’identification de l’utilisateur (jusqu’à huit chiffres). L’identification de l’utilisateur est requise pour l’impression de confirmation, de la boîte aux lettres et de la boîte aux lettres sécurisée.
3. Mot de passe
Saisissez le mot de passe (4 chiffres ou bien 8-16 caractères (alphanumériques)) de la boîte aux lettres sécurisée.
4. Code département
Saisissez le code de département (jusqu’à huit chiffres) utilisé par l’administrateur.

- 4 Cliquez sur “OK”.

Mémo

Numéro de téléphone du service après-vente : _____

For Customer Support :
Panasonic Communications Co., Ltd.
Fukuoka, Japan
<http://panasonic.net>

C1006-9029 (02)
PJQMC0933RA
May 2009
Published in Japan